

## แนวทางปฏิบัติเกี่ยวกับการยืมพัสดุประเภทใช้คงรูปและการยืมพัสดุประเภทใช้สิ้นเปลือง โรงพยาบาลบางกระพุ่ม

### วัตถุประสงค์

เพื่อให้หน่วยงานภายในโรงพยาบาลบางกระพุ่มทราบหลักเกณฑ์และวิธีปฏิบัติในการยืมพัสดุ หรือทรัพย์สินของทางราชการไปใช้ปฏิบัติงานให้เป็นไปอย่างถูกต้อง และเป็นไปตามระเบียบกระทรวงการคลังว่าด้วยการจัดซื้อจัดจ้างและการบริหารพัสดุภาครัฐ พ.ศ. ๒๕๖๐ ส่วนที่ ๒ การยืม

### คำนิยาม

“พัสดุประเภทใช้คงรูป” หมายถึง สิ่งของที่โดยสภาพมีลักษณะคงทนถาวร มีอายุการใช้งานยืนนาน เมื่อชำรุดเสียหายแล้วสามารถซ่อมแซมให้ใช้งานได้ดังเดิม

“พัสดุประเภทใช้สิ้นเปลือง” หมายถึง สิ่งของที่โดยสภาพมีลักษณะคงทน แต่ตามปกติมีอายุการใช้งานไม่ยืนนาน หรือเมื่อนำไปใช้งานแล้วเกิดความชำรุดเสียหายไม่สามารถซ่อมแซมให้ใช้งานได้ดังเดิม หรือซ่อมแซมแล้วไม่คุ้มค่า หรือสิ่งของที่โดยสภาพมีลักษณะเมื่อใช้แล้วย่อมสิ้นเปลืองหมดไป แปรสภาพ หรือเปลี่ยนสภาพไปในระยะเวลาอันสั้น หรือไม่คงสภาพเดิม

“ผู้ยืม” หมายถึง หน่วยงานของรัฐ หรือบุคลากรของหน่วยงาน ได้แก่ ข้าราชการ ลูกจ้างประจำ และพนักงานราชการ ซึ่งปฏิบัติงานในสถานที่เดียวกันกับหน่วยงานผู้ให้ยืม หรือบุคคลภายนอกซึ่งยืมพัสดุไปเพื่อใช้ประโยชน์ของทางราชการ

“ผู้ให้ยืม” หมายถึง หัวหน้าหน่วยงานของรัฐ หรือผู้ได้รับมอบอำนาจจากผู้ว่าราชการจังหวัดในฐานะหัวหน้าหน่วยงานของรัฐของราชการส่วนภูมิภาค หรือหัวหน้าหน่วยงาน

ส่วนที่ ๒ การยืม ตามระเบียบกระทรวงการคลังว่าด้วยการจัดซื้อจัดจ้างและการบริหารพัสดุภาครัฐ พ.ศ. ๒๕๖๐

ข้อ ๒๐๗ การให้ยืม หรือนำพัสดุไปใช้ในกิจการ ซึ่งมีใช้เพื่อประโยชน์ของทางราชการ จะกระทำมิได้

ข้อ ๒๐๘ การยืมพัสดุประเภทใช้คงรูป ให้ผู้ยืมทำหลักฐานการยืมเป็นลายลักษณ์อักษร แสดงเหตุผล และกำหนดวันส่งคืน โดยมีหลักเกณฑ์ ดังต่อไปนี้

- (๑) การยืมระหว่างหน่วยงานของรัฐ จะต้องได้รับอนุมัติจากหัวหน้าหน่วยงานของรัฐผู้ให้ยืม
- (๒) การให้บุคคลยืมใช้ภายในสถานที่ของหน่วยงานของรัฐเดียวกัน จะต้องได้รับอนุมัติจากหัวหน้าหน่วยงานซึ่งรับผิดชอบพัสดุนั้น แต่ถ้ายืมไปใช้นอกสถานที่ของหน่วยงานของรัฐ จะต้องได้รับอนุมัติจากหัวหน้าหน่วยงานของรัฐ

ข้อ ๒๐๙ ผู้ยืมพัสดุประเภทใช้คงรูปจะต้องนำพัสดุนั้นมาส่งคืนไว้ในสภาพที่ใช้การได้เรียบร้อย หากเกิดชำรุดเสียหาย หรือใช้การไม่ได้ หรือสูญหายไป ให้ผู้ยืมจัดการแก้ไขซ่อมแซมให้คงสภาพเดิมโดยเสียค่าใช้จ่ายของตนเอง หรือชดใช้เป็นพัสดุประเภท ชนิด ขนาด ลักษณะและคุณภาพอย่างเดียวกัน หรือชดใช้เป็นเงินตามราคาที่เป็นอยู่ในขณะยืม โดยมีหลักเกณฑ์ ดังนี้

- (๑) ราชการส่วนกลาง และราชการส่วนภูมิภาค ให้เป็นไปตามหลักเกณฑ์ที่กระทรวงการคลังกำหนด
- (๒) ราชการส่วนท้องถิ่น ให้เป็นไปตามหลักเกณฑ์ที่กระทรวงมหาดไทย กรุงเทพมหานคร หรือเมืองพัทยา แล้วแต่กรณี กำหนด
- (๓) หน่วยงานของรัฐอื่น ให้เป็นไปตามหลักเกณฑ์ที่หน่วยงานของรัฐนั้นกำหนด

ข้อ ๒๑๐ การยืมพัสดุประเภทใช้สิ้นเปลืองระหว่างหน่วยงานของรัฐ ให้กระทำได้เฉพาะเมื่อหน่วยงานของรัฐผู้ยืมมีความจำเป็นต้องใช้พัสดุนั้นเป็นการรีบด่วน จะดำเนินการจัดหาได้ไม่ทันการ และหน่วยงานของรัฐผู้ให้ยืมมีพัสดุนั้น ๆ พอที่จะให้ยืมได้ โดยไม่เป็นการเสียหายแก่หน่วยงานของรัฐของตน และให้มีหลักฐานการยืมเป็นลายลักษณ์อักษร ทั้งนี้ โดยปกติหน่วยงานของรัฐผู้ยืมจะต้องจัดหาพัสดุเป็นประเภท ชนิด และปริมาณ เช่นเดียวกันส่งคืนให้หน่วยงานของรัฐผู้ให้ยืม

ข้อ ๒๑๑ เมื่อครบกำหนดยืม ให้ผู้ให้ยืมหรือผู้รับหน้าที่แทนมีหน้าที่ติดตามทวงพัสดุที่ให้ยืมไปคืน ภายใน ๗ วัน นับแต่วันครบกำหนด

### แนวทางการปฏิบัติในการยืมพัสดุ

**การยืมพัสดุ** ให้ผู้ยืมทำหลักฐานการยืมเป็นลายลักษณ์อักษรแสดงเหตุผลความจำเป็นและสถานที่ที่จะนำพัสดุไปใช้และกำหนดเวลาที่ส่งคืน พร้อมระบุชื่อ ตำแหน่ง และหน่วยงานของผู้ยืมให้ชัดเจน

๑. **การยืมระหว่างหน่วยงานของรัฐ** จะต้องได้รับอนุมัติจากหัวหน้าหน่วยงานของรัฐผู้ให้ยืม หรือผู้ที่ได้รับมอบอำนาจจากหัวหน้าหน่วยงานของรัฐ เป็นผู้อนุมัติ
๒. **การให้บุคคลยืม**
  - ยืมใช้ภายในสถานที่หน่วยงานเดียวกัน ให้หัวหน้าหน่วยงานที่รับผิดชอบพัสดุนั้นเป็นผู้อนุมัติ
  - ยืมใช้นอกสถานที่หน่วยงาน จะต้องได้รับอนุมัติจากหัวหน้าหน่วยงานของรัฐ (ผู้ที่ได้รับมอบอำนาจจากผู้ว่าราชการจังหวัดให้ปฏิบัติราชการแทน)
๓. **การให้บุคคลภายนอกยืมใช้** การยืมใช้ดังกล่าวจะต้องเป็นไปเพื่อประโยชน์ของทางราชการเท่านั้น และต้องได้รับอนุมัติจากหัวหน้าหน่วยงานของรัฐ (ผู้ที่ได้รับมอบอำนาจจากผู้ว่าราชการจังหวัดให้ปฏิบัติราชการแทน)

โดยจัดทำเป็นหนังสือแล้วแต่กรณี

### **การคืนพัสดุ**

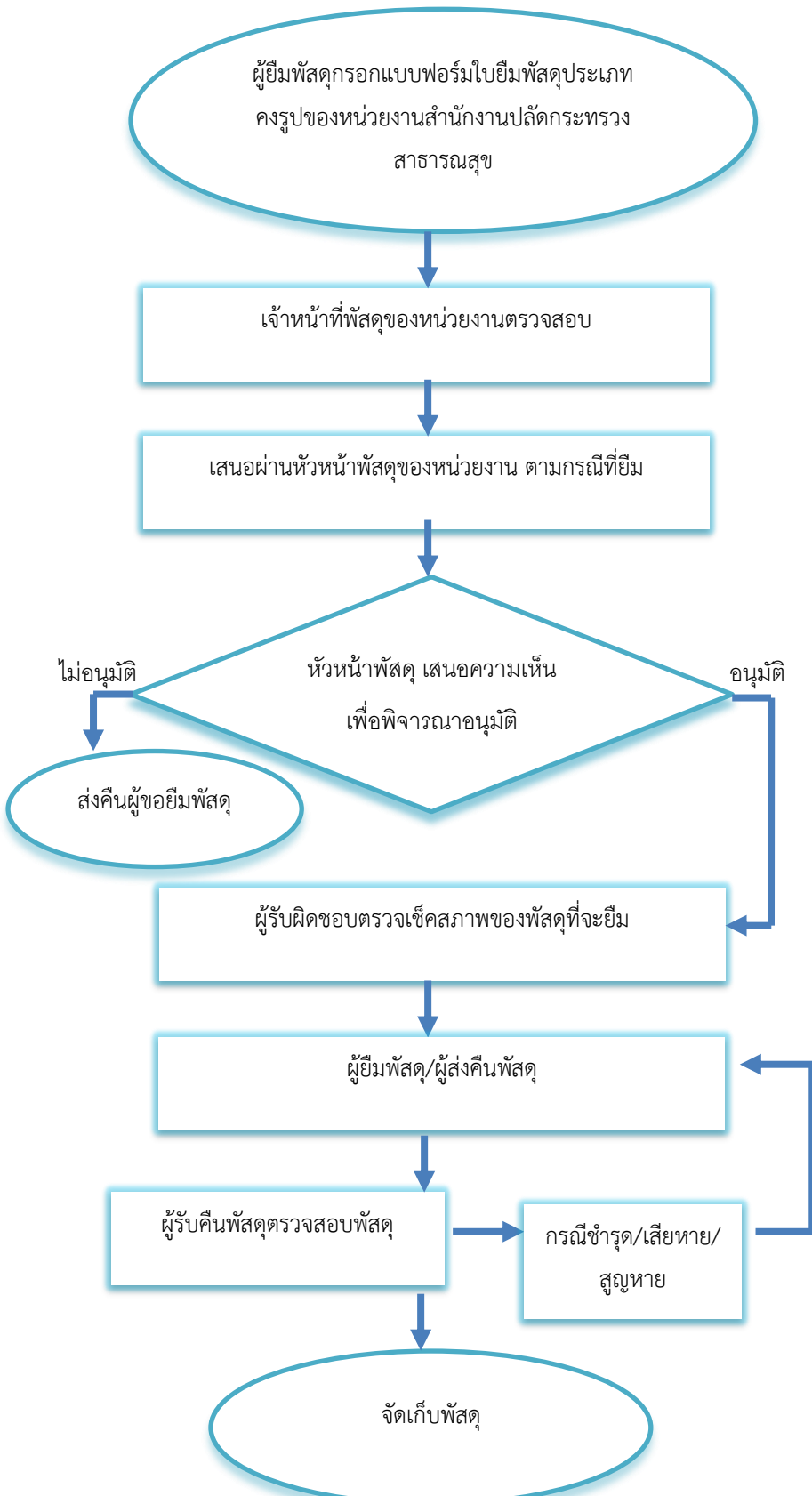
๑. **พัสดุประเภทใช้คงรูป** การยืมพัสดุที่มีลักษณะคงทนถาวร อายุการใช้งานยืนนาน ได้แก่ ครุภัณฑ์ต่าง ๆ ผู้ยืมจะต้องนำพัสดุนั้นมาส่งคืนในสภาพที่ใช้การได้เรียบร้อย หากเกิดชำรุดเสียหาย หรือใช้การไม่ได้หรือสูญหายไป ให้ผู้ยืมจัดการแก้ไข ซ่อมแซมให้คงสภาพเดิม ผู้ยืมต้องรับผิดชอบต่อใช้ตามหนังสือหรือข้อตกลงที่กำหนดไว้
๒. **พัสดุประเภทใช้สิ้นเปลือง** การยืมพัสดุที่มีลักษณะโดยสภาพเมื่อใช้แล้วสิ้นเปลืองหมดไป หรือไม่คงสภาพเดิมอีกต่อไป ผู้ยืมจะต้องจัดหาพัสดุประเภท ชนิด และปริมาณเดียวกัน ส่งคืนให้ผู้ยืมภายในระยะเวลาที่กำหนด หรือคืนเป็นเงินเท่ากับมูลค่าพัสดุที่ยืม

กรณีมิได้รับพัสดุนคืนภายใน ๗ วัน นับแต่วันครบกำหนด ให้หัวหน้าเจ้าหน้าที่รายงานผู้มีอำนาจอนุมัติให้ยืมเพื่อส่งการต่อไป

\*\*\*\*\*

ผังกระบวนการยืมพัสดุประเภทคงรูปและพัสดุประเภทใช้สิ้นเปลืองของเจ้าหน้าที่รัฐ  
 โรงพยาบาลบางกระทุ่ม ประจำปีงบประมาณ ๒๕๖๗  
 ตามระเบียบกระทรวงการคลังว่าด้วยการจัดซื้อจัดจ้างและการบริหารพัสดุภาครัฐ พ.ศ. ๒๕๖๐  
 ข้อ ๒๐๗ ถึงข้อ ๒๐๙ (การยืม)

ผังกระบวนการงาน



ระยะเวลา	ผู้รับผิดชอบ
๑๐ นาที	๑. ผู้ยืมพัสดุ ๒. เจ้าหน้าที่
๑๐ นาที	๑. เจ้าหน้าที่
๑๐ นาที	เจ้าหน้าที่
๒๐ นาที	๑. เจ้าหน้าที่ ๒. หัวหน้าฝ่ายคลังและพัสดุ ๓. ผู้อำนวยการ หรือผู้ที่ได้รับมอบหมาย
	๑. ผู้ยืมพัสดุ ๒. ผู้รับผิดชอบพัสดุ
	๑. ผู้ยืม/ผู้ส่งคืนพัสดุ
๒๐ นาที	๑. ผู้รับคืนพัสดุ (เจ้าหน้าที่)
๒๐ นาที	๑. ผู้รับคืนพัสดุ (เจ้าหน้าที่)

**ใบยืมพัสดุประเภทใช้คงรูป และพัสดุประเภทใช้สิ้นเปลืองของเจ้าหน้าที่รัฐ  
ของโรงพยาบาลบางกระทุ่ม**

ใบยืมลำดับที่...../.....

หน่วยงาน.....

วันที่..... เดือน..... พ.ศ.....

ข้าพเจ้า..... ตำแหน่ง.....

หน่วยงาน/กลุ่มงาน/ฝ่าย/งาน.....

หมายเลขโทรศัพท์..... หมายเลขโทรศัพท์เคลื่อนที่..... มีความประสงค์จะขอยืมพัสดุ  
ของ.....วัตถุประสงค์เพื่อ.....

สถานที่ใช้งาน.....

ตั้งแต่วันที่..... เดือน..... พ.ศ..... ถึงวันที่..... เดือน..... พ.ศ..... ดังนี้

รายการ	จำนวน	ยี่ห้อ/รุ่น	หมายเลขเครื่อง (Serial Number)	หมายเลขครุภัณฑ์	ลักษณะพัสดุ (สี/ขนาด) ถ้ามี	อุปกรณ์ประกอบ

**หมายเหตุ** หากกรอกรายการไม่เพียงพอให้เขียนในใบแนบ

ตามรายการที่ยืมข้างต้น ข้าพเจ้าจะดูแลรักษาเป็นอย่างดี และส่งคืนให้ในสภาพที่ใช้การได้เรียบร้อย หากเกิดการชำรุด หรือใช้การไม่ได้ หรือสูญหายไป ข้าพเจ้าจะจัดการแก้ไขซ่อมแซมให้คงสภาพเดิมโดยเสียค่าใช้จ่ายเอง หรือขอใช้เป็นพัสดุประเภท ขนิน ขนาค ลักษณะและคุณภาพอย่างเดียวกัน หรือขอใช้เป็นเงินตามราคาที่เป็นอยู่ในขณะยืม

ข้าพเจ้าขอรับผิดชอบโดยไม่มีเงื่อนไขใด ๆ ทั้งสิ้น ทั้งนี้ ข้าพเจ้าจะส่งคืนพัสดุ ในวันที่.....เดือน.....พ.ศ.....

ลงชื่อ.....ผู้ยืมพัสดุ  
(.....)  
(หัวหน้าหน่วยงานผู้ยืม)

เรียน  ผู้ว่าราชการจังหวัดพิษณุโลก  นายแพทย์สาธารณสุขจังหวัดพิษณุโลก  ผู้อำนวยการโรงพยาบาลบางกระทุ่ม

ตรวจสอบแล้ว โดย นาย/นาง/นางสาว.....เจ้าหน้าที่ผู้รับผิดชอบควบคุมพัสดุ เห็นควรอนุมัติให้

ยืมใช้ระหว่างหน่วยงานของรัฐ

ยืมใช้ในหน่วยงานโรงพยาบาลบางกระทุ่ม

ยืมใช้นอกหน่วยงานโรงพยาบาลบางกระทุ่ม

ลงชื่อ.....หัวหน้าเจ้าหน้าที่      ลงชื่อ.....ผู้อนุมัติ      ลงชื่อ.....ผู้รับพัสดุ(ผู้ยืม)

(.....)      (.....)      (.....)

ตำแหน่ง.....      ตำแหน่ง.....      ตำแหน่ง.....

ได้ส่งพัสดุนคืนแล้ว เมื่อวันที่.....เดือน.....พ.ศ.....

ลงชื่อ.....ผู้ยืม/ผู้ส่งคืนพัสดุ  
(.....)

ได้รับพัสดุนคืนแล้ว เมื่อวันที่.....เดือน.....พ.ศ.....

ลงชื่อ.....ผู้รับคืนพัสดุ  
(.....)

**หมายเหตุ** เมื่อครบกำหนดยืม ให้ผู้อนุมัติให้ยืมหรือผู้รับหน้าที่แทนมีหน้าที่ติดตามทวงพัสดุที่ยืมไป คืนภายใน ๗ วัน นับแต่วันที่ครบกำหนด



