



ประกาศจังหวัดพิษณุโลก

เรื่อง ประกวดราคาจ้างก่อสร้างจ้างเหมาปรับปรุง/ซ่อมแซม อาคารสำนักงานโรงพยาบาลส่งเสริมสุขภาพตำบล บ้านแหลมครก จำนวน ๔ รายการ ด้วยวิธีประกวดราคาอิเล็กทรอนิกส์ (e-bidding)

จังหวัดพิษณุโลก มีความประสงค์จะ ประกวดราคาจ้างก่อสร้างจ้างเหมาปรับปรุง/ซ่อมแซม อาคารสำนักงานโรงพยาบาลส่งเสริมสุขภาพตำบลบ้านแหลมครก จำนวน ๔ รายการ ดังนี้

๑. จ้างเหมาปรับปรุง/ซ่อมแซม ห้องบริการผู้ป่วยฉุกเฉิน จำนวน ๑ แห่ง
๒. จ้างเหมาปรับปรุงห้องนั่งเครื่องมือและทำปราศจากเชื้อ (ห้อง IC) จำนวน ๑ แห่ง
๓. จ้างเหมาเปลี่ยนหลังคาโรงพยาบาลส่งเสริมสุขภาพตำบลบ้านแหลมครก จำนวน ๑ แห่ง
๔. จ้างเหมาปรับปรุงรั้วคอนกรีตบล็อกด้านหลังขนาดความยาว ๑๖๐ เมตร จำนวน ๑ แห่ง

ด้วยวิธีประกวดราคาอิเล็กทรอนิกส์ (e-bidding) ราคาของงานก่อสร้างในการประกวดราคาครั้งนี้เป็นเงินทั้งสิ้น ๗๓๖,๓๑๐.๐๐ บาท (เจ็ดแสนสามหมื่นหกพันสามร้อยสิบบาทถ้วน)

ผู้ยื่นข้อเสนอจะต้องมีคุณสมบัติ ดังต่อไปนี้

๑. มีความสามารถตามกฎหมาย
๒. ไม่เป็นบุคคลล้มละลาย
๓. ไม่อยู่ระหว่างเลิกกิจการ
๔. ไม่เป็นบุคคลซึ่งอยู่ระหว่างถูกระงับการยื่นข้อเสนอหรือทำสัญญากับหน่วยงานของรัฐไว้ชั่วคราว

เนื่องจากเป็นผู้ที่ไม่ผ่านเกณฑ์การประเมินผลการปฏิบัติงานของผู้ประกอบการตามระเบียบที่รัฐมนตรีว่าการกระทรวงการคลังกำหนดตามที่ประกาศเผยแพร่ในระบบเครือข่ายสารสนเทศของกรมบัญชีกลาง

๕. ไม่เป็นบุคคลซึ่งถูกระงับชื่อไว้ในบัญชีรายชื่อผู้ทำงานและได้แจ้งเวียนชื่อให้เป็นผู้ทำงานของหน่วยงานของรัฐในระบบเครือข่ายสารสนเทศของกรมบัญชีกลาง ซึ่งรวมถึงนิติบุคคลที่ผู้ทำงานเป็นหุ้นส่วนผู้จัดการ กรรมการผู้จัดการ ผู้บริหาร ผู้มีอำนาจในการดำเนินงานในกิจการของนิติบุคคลนั้นด้วย

๖. มีคุณสมบัติและไม่มีลักษณะต้องห้ามตามที่คณะกรรมการนโยบายการจัดซื้อจัดจ้างและการบริหารพัสดุภาครัฐกำหนดในราชกิจจานุเบกษา

๗. เป็นบุคคลธรรมดาหรือนิติบุคคลผู้มีอาชีพรับจ้างงานที่ประกวดราคาอิเล็กทรอนิกส์ดังกล่าว

๘. ไม่เป็นผู้มีผลประโยชน์ร่วมกันกับผู้ยื่นข้อเสนอรายอื่นที่เข้ายื่นข้อเสนอให้แก่จังหวัด

พิษณุโลก ณ วันประกาศประกวดราคาอิเล็กทรอนิกส์ หรือไม่เป็นผู้กระทำการอันเป็นการขัดขวางการแข่งขันราคาอย่างเป็นธรรม ในการประกวดราคาอิเล็กทรอนิกส์ครั้งนี้

๙. ไม่เป็นผู้ได้รับเอกสิทธิ์หรือความคุ้มกัน ซึ่งอาจปฏิเสธไม่ยอมขึ้นศาลไทย เว้นแต่รัฐบาลของผู้ยื่นข้อเสนอได้มีคำสั่งให้สละเอกสิทธิ์และความคุ้มกันเช่นนั้น

๑๐. ผู้ยื่นข้อเสนอต้องลงทะเบียนในระบบจัดซื้อจัดจ้างภาครัฐด้วยอิเล็กทรอนิกส์ (Electronic Government Procurement : e - GP) ของกรมบัญชีกลาง

ผู้ยื่นข้อเสนอต้องยื่นข้อเสนอและเสนอราคาทางระบบจัดซื้อจัดจ้างภาครัฐด้วยอิเล็กทรอนิกส์ ในวันที่ ๑๓ กรกฎาคม ๒๕๖๓ ระหว่างเวลา ๐๘.๓๐ น. ถึง ๑๖.๓๐ น.

ผู้สนใจสามารถขอรับเอกสารประกวดราคาอิเล็กทรอนิกส์ โดยดาวน์โหลดเอกสารผ่านทางระบบจัดซื้อจัดจ้างภาครัฐด้วยอิเล็กทรอนิกส์ตั้งแต่วันที่ประกาศจนถึงก่อนวันเสนอราคา

ผู้สนใจสามารถดูรายละเอียดได้ที่เว็บไซต์ <http://www.bkthosp.go.th/web/> หรือ www.gprocurement.go.th หรือสอบถามทางโทรศัพท์หมายเลข ๐๕๕๓๙๑๐๖๑-๒ ในวันและเวลาราชการ

ประกาศ ณ วันที่ ๑ กรกฎาคม พ.ศ. ๒๕๖๓

(นางดวงรัตน์ เชี่ยวชาญวิทย์)

ผู้อำนวยการโรงพยาบาลบางกระพุ่ม ปฏิบัติราชการแทน

ผู้ว่าราชการจังหวัดพิษณุโลก

หมายเหตุ ผู้ประกอบการสามารถจัดเตรียมเอกสารประกอบการเสนอราคา (เอกสารส่วนที่ ๑ และเอกสารส่วนที่ ๒) ในระบบ e-GP ได้ตั้งแต่วันที่ขอรับเอกสารจนถึงวันเสนอราคา



เอกสารประกวดราคาจ้างก่อสร้างด้วยการประกวดราคาอิเล็กทรอนิกส์ (e-bidding)

เลขที่ ๑๖๑/๒๕๖๓

การจ้างก่อสร้างจ้างเหมาปรับปรุง/ซ่อมแซม อาคารสำนักงานโรงพยาบาลส่งเสริมสุขภาพตำบล

บ้านแหลมครก จำนวน ๔ รายการ

ตามประกาศ จังหวัดพิษณุโลก

ลงวันที่ ๑ กรกฎาคม ๒๕๖๓

จังหวัดพิษณุโลก ซึ่งต่อไปเรียกว่า "จังหวัด" มีความประสงค์จะ ประกวดราคาจ้างก่อสร้าง
จ้างเหมาปรับปรุง/ซ่อมแซม อาคารสำนักงานโรงพยาบาลส่งเสริมสุขภาพตำบลบ้านแหลมครก จำนวน
๔ รายการ ดังนี้

๑. จ้างเหมาปรับปรุง/ซ่อมแซม ห้องบริการผู้ป่วยฉุกเฉิน จำนวน ๑ แห่ง
๒. จ้างเหมาปรับปรุงห้องนั่งเครื่องมือและทำปราคาจากเชื้อ (ห้อง IC) จำนวน ๑ แห่ง
๓. จ้างเหมาเปลี่ยนหลังคาโรงพยาบาลส่งเสริมสุขภาพตำบลบ้านแหลมครก จำนวน ๑ แห่ง
๔. จ้างเหมาปรับปรุงรั้วคอนกรีตบล็อกด้านหลังขนาดความยาว ๑๖๐ เมตร จำนวน ๑ แห่ง

ณ โรงพยาบาลส่งเสริมสุขภาพตำบลบ้านแหลมครก ตำบลนครป่าหมาก อำเภอบางกระพุ่ม จังหวัดพิษณุโลก
ด้วยวิธีประกวดราคาอิเล็กทรอนิกส์ (e-bidding) โดยมีข้อแนะนำและข้อกำหนดดังต่อไปนี้

๑. เอกสารแนบท้ายเอกสารประกวดราคาอิเล็กทรอนิกส์

- ๑.๑ แบบรูปและรายการละเอียด
- ๑.๒ แบบใบเสนอราคาที่กำหนดไว้ในระบบจัดซื้อจัดจ้างภาครัฐด้วยอิเล็กทรอนิกส์
- ๑.๓ สัญญาจ้างก่อสร้าง
- ๑.๔ แบบหนังสือค้ำประกัน
 - (๑) หลักประกันสัญญา
- ๑.๕ สูตรการปรับราคา
- ๑.๖ บทนิยาม
 - (๑) ผู้ที่มีผลประโยชน์ร่วมกัน
 - (๒) การขัดขวางการแข่งขันอย่างเป็นธรรม
- ๑.๗ แบบบัญชีเอกสารที่กำหนดไว้ในระบบจัดซื้อจัดจ้างภาครัฐด้วยอิเล็กทรอนิกส์
 - (๑) บัญชีเอกสารส่วนที่ ๑
 - (๒) บัญชีเอกสารส่วนที่ ๒

๒. คุณสมบัติของผู้ยื่นข้อเสนอ

- ๒.๑ มีความสามารถตามกฎหมาย

- ๒.๒ ไม่เป็นบุคคลล้มละลาย
- ๒.๓ ไม่อยู่ระหว่างเลิกกิจการ
- ๒.๔ ไม่เป็นบุคคลซึ่งอยู่ระหว่างถูกระงับการยื่นข้อเสนอหรือทำสัญญากับหน่วยงานของรัฐไว้ชั่วคราว เนื่องจากเป็นผู้ที่ไม่ผ่านเกณฑ์การประเมินผลการปฏิบัติงานของผู้ประกอบการตามระเบียบที่รัฐมนตรีว่าการกระทรวงการคลังกำหนดตามที่ประกาศเผยแพร่ในระบบเครือข่ายสารสนเทศของกรมบัญชีกลาง
- ๒.๕ ไม่เป็นบุคคลซึ่งถูกระบุชื่อไว้ในบัญชีรายชื่อผู้ทำงานและได้แจ้งเวียนชื่อให้เป็นผู้ทำงานของหน่วยงานของรัฐในระบบเครือข่ายสารสนเทศของกรมบัญชีกลาง ซึ่งรวมถึงนิติบุคคลที่ผู้ทำงานเป็นหุ้นส่วนผู้จัดการ กรรมการผู้จัดการ ผู้บริหาร ผู้มีอำนาจในการดำเนินงานในกิจการของนิติบุคคลนั้นด้วย
- ๒.๖ มีคุณสมบัติและไม่มีลักษณะต้องห้ามตามที่คณะกรรมการนโยบายการจัดซื้อจัดจ้างและการบริหารพัสดุภาครัฐกำหนดในราชกิจจานุเบกษา
- ๒.๗ เป็นบุคคลธรรมดาหรือนิติบุคคลผู้มีอาชีพรับจ้างงานที่ประกวดราคาอิเล็กทรอนิกส์ดังกล่าว
- ๒.๘ ไม่เป็นผู้มีผลประโยชน์ร่วมกันกับผู้ยื่นข้อเสนอรายอื่นที่เข้ายื่นข้อเสนอให้แก่จังหวัด ณ วันประกาศประกวดราคาอิเล็กทรอนิกส์ หรือไม่เป็นผู้กระทำการอันเป็นการขัดขวางการแข่งขันอย่างเป็นธรรม ในการประกวดราคาอิเล็กทรอนิกส์ครั้งนี้
- ๒.๙ ไม่เป็นผู้ได้รับเอกสิทธิ์หรือความคุ้มกัน ซึ่งอาจปฏิเสธไม่ยอมขึ้นศาลไทย เว้นแต่รัฐบาลของผู้ยื่นข้อเสนอได้มีคำสั่งให้สละเอกสิทธิ์และความคุ้มกันเช่นนั้น
- ๒.๑๐ ผู้ยื่นข้อเสนอต้องลงทะเบียนในระบบจัดซื้อจัดจ้างภาครัฐด้วยอิเล็กทรอนิกส์ (Electronic Government Procurement : e - GP) ของกรมบัญชีกลาง

๓. หลักฐานการยื่นข้อเสนอ

ผู้ยื่นข้อเสนอจะต้องเสนอเอกสารหลักฐานยื่นมาพร้อมกับการเสนอราคาทางระบบจัดซื้อจัดจ้างภาครัฐด้วยอิเล็กทรอนิกส์ โดยแยกเป็น ๒ ส่วน คือ

- ๓.๑ ส่วนที่ ๑ อย่างน้อยต้องมีเอกสารดังต่อไปนี้
- (๑) ในกรณีผู้ยื่นข้อเสนอเป็นนิติบุคคล
- (ก) ห้างหุ้นส่วนสามัญหรือห้างหุ้นส่วนจำกัด ให้ยื่นสำเนาหนังสือรับรองการจดทะเบียนนิติบุคคล บัญชีรายชื่อหุ้นส่วนผู้จัดการ ผู้มีอำนาจควบคุม (ถ้ามี) พร้อมทั้งรับรองสำเนาถูกต้อง
- (ข) บริษัทจำกัดหรือบริษัทมหาชนจำกัด ให้ยื่นสำเนาหนังสือรับรองการจดทะเบียนนิติบุคคล หนังสือบริคณห์สนธิ บัญชีรายชื่อกรรมการผู้จัดการ ผู้มีอำนาจควบคุม (ถ้ามี) และบัญชีผู้ถือหุ้นรายใหญ่ (ถ้ามี) พร้อมทั้งรับรองสำเนาถูกต้อง
- (๒) ในกรณีผู้ยื่นข้อเสนอเป็นบุคคลธรรมดาหรือคณะบุคคลที่มีไม่ใช่นิติบุคคล ให้ยื่นสำเนาบัตรประจำตัวประชาชนของผู้นั้น สำเนาข้อตกลงที่แสดงถึงการเข้าเป็นหุ้นส่วน (ถ้ามี) สำเนาบัตรประจำตัวประชาชนของผู้เป็นหุ้นส่วน หรือสำเนาหนังสือเดินทางของผู้เป็นหุ้นส่วนที่ได้ถือสัญชาติไทย พร้อมทั้งรับรองสำเนาถูกต้อง

(๓) ในกรณีผู้ยื่นข้อเสนอเป็นผู้ยื่นข้อเสนอร่วมกันในฐานะเป็นผู้ร่วมค้า ให้ยื่นสำเนาสัญญาของการเข้าร่วมค้า และเอกสารตามที่ระบุไว้ใน (๑) หรือ (๒) ของผู้ร่วมค้า แล้วแต่กรณี

(๔) เอกสารเพิ่มเติมอื่นๆ

(๔.๑) สำเนาใบทะเบียนพาณิชย์พร้อมรับรองสำเนาถูกต้อง (ถ้ามี)

(๔.๒) สำเนาใบทะเบียนภาษีมูลค่าเพิ่มพร้อมรับรองสำเนาถูกต้อง (ถ้ามี)

(๕) บัญชีเอกสารส่วนที่ ๑ ทั้งหมดที่ได้ยื่นพร้อมกับการเสนอราคาทางระบบจัดซื้อจัดจ้างภาครัฐด้วยอิเล็กทรอนิกส์ ตามแบบในข้อ ๑.๗ (๑) โดยไม่ต้องแนบในรูปแบบ PDF File (Portable Document Format)

ทั้งนี้ เมื่อผู้ยื่นข้อเสนอดำเนินการแนบไฟล์เอกสารตามบัญชีเอกสารส่วนที่ ๑ ครบถ้วน ถูกต้องแล้ว ระบบจัดซื้อจัดจ้างภาครัฐด้วยอิเล็กทรอนิกส์จะสร้างบัญชีเอกสารส่วนที่ ๑ ตามแบบในข้อ ๑.๗ (๑) ให้โดยผู้ยื่นข้อเสนอไม่ต้องแนบบัญชีเอกสารส่วนที่ ๑ ดังกล่าวในรูปแบบ PDF File (Portable Document Format)

๓.๒ ส่วนที่ ๒ อย่างน้อยต้องมีเอกสารดังต่อไปนี้

(๑) ในกรณีที่ผู้ยื่นข้อเสนอมอบอำนาจให้บุคคลอื่นกระทำการแทนให้แนบหนังสือมอบอำนาจซึ่งติดอากรแสตมป์ตามกฎหมาย โดยมีหลักฐานแสดงตัวตนของผู้มอบอำนาจและผู้รับมอบอำนาจ ทั้งนี้หากผู้รับมอบอำนาจเป็นบุคคลธรรมดาต้องเป็นผู้ที่บรรลุนิติภาวะตามกฎหมายแล้วเท่านั้น

(๒) บัญชีเอกสารส่วนที่ ๒ ทั้งหมดที่ได้ยื่นพร้อมกับการเสนอราคาทางระบบจัดซื้อจัดจ้างภาครัฐด้วยอิเล็กทรอนิกส์ตามแบบในข้อ ๑.๗ (๒) โดยไม่ต้องแนบในรูปแบบ PDF File (Portable Document Format)

ทั้งนี้ เมื่อผู้ยื่นข้อเสนอดำเนินการแนบไฟล์เอกสารตามบัญชีเอกสารส่วนที่ ๒ ครบถ้วน ถูกต้องแล้ว ระบบจัดซื้อจัดจ้างภาครัฐด้วยอิเล็กทรอนิกส์จะสร้างบัญชีเอกสารส่วนที่ ๒ ตามแบบในข้อ ๑.๗ (๒) ให้โดยผู้ยื่นข้อเสนอไม่ต้องแนบบัญชีเอกสารส่วนที่ ๒ ดังกล่าวในรูปแบบ PDF File (Portable Document Format)

๔. การเสนอราคา

๔.๑ ผู้ยื่นข้อเสนอต้องยื่นข้อเสนอ และเสนอราคาทางระบบจัดซื้อจัดจ้างภาครัฐด้วยอิเล็กทรอนิกส์ตามที่กำหนดไว้ในเอกสารประกวดราคาอิเล็กทรอนิกส์นี้ โดยไม่มีเงื่อนไขใดๆ ทั้งสิ้น และจะต้องกรอกข้อความให้ถูกต้องครบถ้วน พร้อมทั้งหลักฐานแสดงตัวตนและทำการยืนยันตัวตนของผู้ยื่นข้อเสนอโดยไม่ต้องแนบบใบเสนอราคาในรูปแบบ PDF File (Portable Document Format)

๔.๒ ให้ผู้ยื่นข้อเสนอกรอกรายละเอียดการเสนอราคาในใบเสนอราคาตามแบบเอกสารประกวดราคาจ้างก่อสร้างด้วยวิธีประกวดราคาอิเล็กทรอนิกส์ (e-bidding) ข้อ ๑.๒ ให้ครบถ้วนโดยไม่ต้องยื่นใบแจ้งปริมาณงานและราคา และใบบัญชีรายการก่อสร้างในรูปแบบ PDF File (Portable Document Format)

ในการเสนอราคาให้เสนอราคาเป็นเงินบาทและเสนอราคาได้เพียงครั้งเดียวและราคาเดียว โดยเสนอราคารวม หรือราคาต่อหน่วย หรือราคาต่อรายการ ตามเงื่อนไขที่ระบุไว้ท้ายใบเสนอราคา

๔/ให้ถูกต้อง...

ให้ถูกต้อง ทั้งนี้ ราคารวมที่เสนอจะต้องตรงกันทั้งตัวเลขและตัวหนังสือ ถ้าตัวเลขและตัวหนังสือไม่ตรงกัน ให้ถือตัวหนังสือเป็นสำคัญ โดยคิดราคารวมทั้งสิ้นซึ่งรวมค่าภาษีมูลค่าเพิ่ม ภาษีอากรอื่น และค่าใช้จ่ายทั้งปวงไว้แล้ว

ราคาที่เสนอจะต้องเสนอกำหนดยื่นราคาไม่น้อยกว่า ๖๐ วัน ตั้งแต่วันเสนอราคาโดยภายในกำหนดยื่นราคา ผู้ยื่นข้อเสนอต้องรับผิดชอบราคาที่ตนได้เสนอไว้และจะถอนการเสนอราคามีได้

๔.๓ ผู้ยื่นข้อเสนอจะต้องเสนอกำหนดเวลาดำเนินการก่อสร้างแล้วเสร็จไม่เกิน ๖๐ วัน นับถัดจากวันลงนามในสัญญาจ้างหรือจากวันที่ได้รับหนังสือแจ้งจาก จังหวัด ให้เริ่มทำงาน

๔.๔ ก่อนเสนอราคา ผู้ยื่นข้อเสนอควรตรวจดูร่างสัญญา แบบรูป และรายการละเอียด ฯลฯ ให้ถี่ถ้วนและเข้าใจเอกสารประกวดราคาจ้างอิเล็กทรอนิกส์ทั้งหมดเสียก่อนที่จะตกลงยื่นข้อเสนอตามเงื่อนไขในเอกสารประกวดราคาจ้างอิเล็กทรอนิกส์

๔.๕ ผู้ยื่นข้อเสนอจะต้องยื่นข้อเสนอและเสนอราคาทางระบบจัดซื้อจัดจ้างภาครัฐด้วยอิเล็กทรอนิกส์ในวันที่ ๑๓ กรกฎาคม ๒๕๖๓ ระหว่างเวลา ๐๘.๓๐ น. ถึง ๑๖.๓๐ น. และเวลาในการเสนอราคาให้ถือตามเวลาของระบบจัดซื้อจัดจ้างภาครัฐด้วยอิเล็กทรอนิกส์เป็นเกณฑ์

เมื่อพ้นกำหนดเวลายื่นข้อเสนอและเสนอราคาแล้ว จะไม่รับเอกสารการยื่นข้อเสนอและเสนอราคาใดๆ โดยเด็ดขาด

๔.๖ ผู้ยื่นข้อเสนอต้องจัดทำเอกสารสำหรับใช้ในการเสนอราคาในรูปแบบไฟล์เอกสารประเภท PDF File (Portable Document Format) โดยผู้ยื่นข้อเสนอต้องเป็นผู้รับผิดชอบตรวจสอบความครบถ้วน ถูกต้อง และชัดเจนของเอกสาร PDF File ก่อนที่จะยืนยันการเสนอราคา แล้วจึงส่งข้อมูล (Upload) เพื่อเป็นการเสนอราคาให้แก่จังหวัด ผ่านทางระบบจัดซื้อจัดจ้างภาครัฐด้วยอิเล็กทรอนิกส์

๔.๗ คณะกรรมการพิจารณาผลการประกวดราคาอิเล็กทรอนิกส์จะดำเนินการตรวจสอบคุณสมบัติของผู้ยื่นข้อเสนอแต่ละรายว่า เป็นผู้ยื่นข้อเสนอที่มีผลประโยชน์ร่วมกันกับผู้ยื่นเสนอรายอื่นตามข้อ ๑.๖ (๑) หรือไม่ หากปรากฏว่าผู้ยื่นข้อเสนอรายใดเป็นผู้ยื่นข้อเสนอที่มีผลประโยชน์ร่วมกันกับผู้ยื่นเสนอรายอื่น คณะกรรมการฯ จะตัดรายชื่อผู้ยื่นเสนอราคาที่มีผลประโยชน์ร่วมกันนั้นออกจากการเป็นผู้ยื่นข้อเสนอ

หากปรากฏต่อคณะกรรมการพิจารณาผลการประกวดราคาอิเล็กทรอนิกส์ว่า ก่อนหรือในขณะที่มีการพิจารณาข้อเสนอ มีผู้ยื่นเสนอรายใดกระทำการอันเป็นการขัดขวางการแข่งขันอย่างเป็นธรรมตามข้อ ๑.๖ (๒) และคณะกรรมการฯ เชื่อว่ามีการกระทำอันเป็นการขัดขวางการแข่งขันอย่างเป็นธรรม คณะกรรมการฯ จะตัดรายชื่อผู้ยื่นเสนอรายนั้นออกจากการเป็นผู้ยื่นข้อเสนอ และจังหวัด จะพิจารณาลงโทษผู้ยื่นข้อเสนอดังกล่าวเป็นผู้ทำงาน เว้นแต่ จังหวัด จะพิจารณาเห็นว่าผู้ยื่นเสนอรายนั้น มิใช่เป็นผู้ริเริ่มให้มีการกระทำดังกล่าวและได้ให้ความร่วมมือเป็นประโยชน์ต่อการพิจารณาของจังหวัด

๔.๘ ผู้ยื่นข้อเสนอจะต้องปฏิบัติ ดังนี้

- (๑) ปฏิบัติตามเงื่อนไขที่ระบุไว้ในเอกสารประกวดราคาอิเล็กทรอนิกส์
- (๒) ราคาที่เสนอจะต้องเป็นราคาที่รวมภาษีมูลค่าเพิ่ม และภาษีอื่นๆ (ถ้ามี)

รวมค่าใช้จ่ายทั้งปวงไว้ด้วยแล้ว

(๓) ผู้ยื่นข้อเสนอจะต้องลงทะเบียนเพื่อเข้าสู่กระบวนการเสนอราคา ตามวัน เวลา ที่กำหนด

(๔) ผู้ยื่นข้อเสนอจะถอนการเสนอราคาที่เสนอแล้วไม่ได้

(๕) ผู้ยื่นข้อเสนอต้องศึกษาและทำความเข้าใจในระบบและวิธีการเสนอราคา ด้วยวิธีประกวดราคาอิเล็กทรอนิกส์ ของกรมบัญชีกลางที่แสดงไว้ในเว็บไซต์ www.gprocurement.go.th

๕. หลักเกณฑ์และสิทธิในการพิจารณา

๕.๑ การพิจารณาผลการยื่นข้อเสนอประกวดราคาอิเล็กทรอนิกส์ครั้งนี้ จังหวัดจะพิจารณาตัดสินโดยใช้หลักเกณฑ์ ราคา

๕.๒ การพิจารณาผู้ชนะการยื่นข้อเสนอ กรณีใช้หลักเกณฑ์ราคาในการพิจารณาผู้ชนะการยื่นข้อเสนอ จังหวัด จะพิจารณาจาก ราคารวม

๕.๓ หากผู้ยื่นข้อเสนอรายใดมีคุณสมบัติไม่ถูกต้องตามข้อ ๒ หรือยื่นหลักฐานการยื่น ข้อเสนอไม่ถูกต้อง หรือไม่ครบถ้วนตามข้อ ๓ หรือยื่นข้อเสนอไม่ถูกต้องตามข้อ ๔ แล้ว คณะกรรมการ พิจารณาผล การประกวดราคาอิเล็กทรอนิกส์จะไม่รับพิจารณาข้อเสนอของผู้ยื่นข้อเสนอรายนั้น เว้นแต่ผู้ยื่น ข้อเสนอรายใดเสนอเอกสารทางเทคนิคหรือรายละเอียดคุณลักษณะเฉพาะของพัสดุที่จะจ้างไม่ครบถ้วน หรือ เสนอรายละเอียดแตกต่างไปจากเงื่อนไขที่จังหวัดกำหนดไว้ในประกาศและเอกสารประกวดราคา อิเล็กทรอนิกส์ ในส่วนที่มีใช้สาระสำคัญและความแตกต่างนั้น ไม่มีผลทำให้เกิดการได้เปรียบเสียเปรียบต่อผู้ยื่น ข้อเสนอรายอื่น หรือเป็นการผิดพลาดเล็กน้อย คณะกรรมการฯ อาจพิจารณาผ่อนปรนการตัดสินสิทธิผู้ยื่น ข้อเสนอรายนั้น

๕.๔ จังหวัดสงวนสิทธิ์ไม่พิจารณาข้อเสนอของผู้ยื่นข้อเสนอโดยไม่มีการผ่อนผัน ใน กรณีดังต่อไปนี้

(๑) ไม่ปรากฏชื่อผู้ยื่นข้อเสนอรายนั้นในบัญชีรายชื่อผู้รับเอกสารประกวดราคา อิเล็กทรอนิกส์ทางระบบจัดซื้อจัดจ้างด้วยอิเล็กทรอนิกส์ หรือบัญชีรายชื่อผู้ซื้อเอกสารประกวดราคา อิเล็กทรอนิกส์ ทางระบบจัดซื้อจัดจ้างด้วยอิเล็กทรอนิกส์ ของจังหวัด

(๒) ไม่กรอกชื่อผู้ยื่นข้อเสนอในการเสนอราคาทางระบบจัดซื้อจัดจ้างด้วย อิเล็กทรอนิกส์

(๓) เสนอรายละเอียดแตกต่างไปจากเงื่อนไขที่กำหนดในเอกสารประกวดราคา อิเล็กทรอนิกส์ที่เป็นสาระสำคัญ หรือมีผลทำให้เกิดความได้เปรียบเสียเปรียบแก่ผู้ยื่นข้อเสนอรายอื่น

๕.๕ ในการตัดสินการประกวดราคาอิเล็กทรอนิกส์หรือในการทำสัญญา คณะกรรมการพิจารณาผลการประกวดราคาอิเล็กทรอนิกส์หรือจังหวัด มีสิทธิให้ผู้ยื่นข้อเสนอชี้แจงข้อเท็จจริง เพิ่มเติมได้ จังหวัดมีสิทธิที่จะไม่รับข้อเสนอ ไม่รับราคา หรือไม่ทำสัญญา หากข้อเท็จจริงดังกล่าวไม่เหมาะสม หรือไม่ถูกต้อง

๕.๖ จังหวัดทรงไว้ซึ่งสิทธิที่จะไม่รับราคาต่ำสุด หรือราคาหนึ่งราคาใด หรือราคาที่ เสนอทั้งหมดก็ได้ และอาจพิจารณาเลือกจ้างในจำนวน หรือขนาด หรือเฉพาะรายการหนึ่งรายการใด หรือ

อาจจะยกเลิก การประกวดราคาอิเล็กทรอนิกส์โดยไม่พิจารณาจัดจ้างเลยก็ได้ สุดแต่จะพิจารณา ทั้งนี้ เพื่อประโยชน์ของทางราชการเป็นสำคัญ และให้ถือว่าการตัดสินใจของจังหวัดเป็นเด็ดขาดผู้ยื่นข้อเสนอจะเรียกร้องค่าใช้จ่าย หรือค่าเสียหายใดๆ มิได้ รวมทั้ง จังหวัดจะพิจารณายกเลิกการประกวดราคาอิเล็กทรอนิกส์และลงโทษผู้ยื่นข้อเสนอเป็นผู้ทำงาน ไม่ว่าจะเป็นผู้ยื่นข้อเสนอที่ได้รับการคัดเลือกหรือไม่ก็ตาม หากมีเหตุที่เชื่อถือได้ว่าผู้ยื่นข้อเสนอกระทำการโดยไม่สุจริต เช่น การเสนอเอกสารอันเป็นเท็จ หรือใช้ชื่อบุคคลธรรมดา หรือนิติบุคคลอื่นมาเสนอราคาแทน เป็นต้น

ในกรณีที่ผู้ยื่นข้อเสนอรายที่เสนอราคาต่ำสุด เสนอราคาต่ำจนคาดหมายได้ว่าไม่อาจดำเนินงานตามเอกสารประกวดราคาอิเล็กทรอนิกส์ได้ คณะกรรมการพิจารณาผลการประกวดราคาอิเล็กทรอนิกส์หรือจังหวัด จะให้ผู้ยื่นข้อเสนออื่นชี้แจงและแสดงหลักฐานที่ทำให้เชื่อได้ว่าผู้ยื่นข้อเสนอสามารถดำเนินงานตามเอกสารประกวดราคาอิเล็กทรอนิกส์ให้เสร็จสมบูรณ์ หากคำชี้แจงไม่เป็นที่รับฟังได้ จังหวัด มีสิทธิที่จะไม่รับข้อเสนอหรือไม่รับราคาของผู้ยื่นข้อเสนอรายนั้น ทั้งนี้ผู้ยื่นเสนอดังกล่าวไม่มีสิทธิเรียกร้องค่าใช้จ่ายหรือค่าเสียหายใดๆ จากจังหวัด

๕.๗ ก่อนลงนามในสัญญา จังหวัด อาจประกาศยกเลิกการประกวดราคาอิเล็กทรอนิกส์ หากปรากฏว่ามีการกระทำที่เข้าลักษณะผู้ยื่นข้อเสนอที่ชนะการประกวดราคาหรือที่ได้รับการคัดเลือกมีผลประโยชน์ร่วมกัน หรือมีส่วนได้เสียกับผู้ยื่นข้อเสนอรายอื่น หรือขัดขวางการแข่งขันอย่างเป็นธรรม หรือสมยอมกันกับผู้ยื่นข้อเสนอรายอื่น หรือเจ้าหน้าที่ในการเสนอราคา หรือสื่อว่ากระทำการทุจริตอื่นใดในการเสนอราคา

๖. การทำสัญญาจ้างก่อสร้าง

ผู้ชนะการประกวดราคาอิเล็กทรอนิกส์จะต้องทำสัญญาจ้างตามแบบสัญญา ดังระบุในข้อ ๑.๓ หรือทำข้อตกลงเป็นหนังสือกับจังหวัด ภายใน ๗ วัน นับถัดจากวันที่ได้รับแจ้ง และจะต้องวางหลักประกันสัญญาเป็นจำนวนเงินเท่ากับร้อยละ ๕ ของราคาค่าจ้างที่ประกวดราคาอิเล็กทรอนิกส์ ให้จังหวัดยึดถือไว้ในขณะทำสัญญาโดยใช้หลักประกันอย่างหนึ่งอย่างใด ดังต่อไปนี้

๖.๑ เงินสด

๖.๒ เช็คหรือตราพท์ที่ธนาคารเซ็นสั่งจ่าย ซึ่งเป็นเช็คหรือตราพท์ลงวันที่ที่ใช้เช็คหรือตราพท์นั้น ชำระต่อเจ้าหน้าที่ในวันทำสัญญา หรือก่อนวันนั้นไม่เกิน ๓ วันทำการ

๖.๓ หนังสือค้ำประกันของธนาคารภายในประเทศ ตามตัวอย่างที่คณะกรรมการนโยบายกำหนด ดังระบุในข้อ ๑.๔ (๒) หรือจะเป็นหนังสือค้ำประกันอิเล็กทรอนิกส์ตามวิธีการที่กรมบัญชีกลางกำหนด

๖.๔ หนังสือค้ำประกันของบริษัทเงินทุน หรือบริษัทเงินทุนหลักทรัพย์ที่ได้รับอนุญาตให้ประกอบกิจการเงินทุนเพื่อการพาณิชย์และประกอบธุรกิจค้ำประกันตามประกาศของธนาคารแห่งประเทศไทย ตามรายชื่อบริษัทเงินทุนที่ธนาคารแห่งประเทศไทยแจ้งเวียนให้ทราบ โดยอนุโลมให้ใช้ตามตัวอย่างหนังสือค้ำประกันของธนาคารที่คณะกรรมการนโยบายกำหนด ดังระบุในข้อ ๑.๔ (๒)

๖.๕ พันธบัตรรัฐบาลไทย

หลักประกันนี้จะคืนให้ โดยไม่มีดอกเบี้ยภายใน ๑๕ วันนับถัดจากวันที่ผู้ชนะการประกวดราคาอิเล็กทรอนิกส์ (ผู้รับจ้าง) พ้นจากข้อผูกพันตามสัญญาจ้างแล้ว

ลงโทษผู้ยื่นข้อเสนอเป็นผู้ทำงาน ไม่ว่าจะเป็นผู้ยื่นข้อเสนอที่ได้รับการคัดเลือกหรือไม่ก็ตาม หากมีเหตุที่เชื่อถือได้ว่าผู้ยื่นข้อเสนอกระทำการโดยไม่สุจริต เช่น การเสนอเอกสารอันเป็นเท็จ หรือใช้ชื่อบุคคลธรรมดา หรือนิติบุคคลอื่นมาเสนอราคาแทน เป็นต้น

ในกรณีที่ผู้ยื่นข้อเสนอรายที่เสนอราคาต่ำสุด เสนอราคาต่ำจนคาดหมายได้ว่าไม่อาจดำเนินงานตามเอกสารประกวดราคาอิเล็กทรอนิกส์ได้ คณะกรรมการพิจารณาผลการประกวดราคาอิเล็กทรอนิกส์หรือจังหวัด จะให้ผู้ยื่นข้อเสนออื่นชี้แจงและแสดงหลักฐานที่ทำให้เชื่อได้ว่าผู้ยื่นข้อเสนอสามารถดำเนินงานตามเอกสารประกวดราคาอิเล็กทรอนิกส์ให้เสร็จสมบูรณ์ หากคำชี้แจงไม่เป็นที่รับฟังได้ จังหวัด มีสิทธิที่จะไม่รับข้อเสนอหรือไม่รับราคาของผู้ยื่นข้อเสนอรายนั้น ทั้งนี้ผู้ยื่นข้อเสนอดังกล่าวไม่มีสิทธิเรียกร้องค่าใช้จ่ายหรือค่าเสียหายใดๆ จากจังหวัด

๕.๗ ก่อนลงนามในสัญญา จังหวัด อาจประกาศยกเลิกการประกวดราคาอิเล็กทรอนิกส์ หากปรากฏว่ามีการกระทำที่เข้าลักษณะผู้ยื่นข้อเสนอที่ชนะการประกวดราคาหรือที่ได้รับการคัดเลือกมีผลประโยชน์ร่วมกัน หรือมีส่วนได้เสียกับผู้ยื่นข้อเสนอรายอื่น หรือขัดขวางการแข่งขันอย่างเป็นธรรม หรือสมยอมกันกับผู้ยื่นข้อเสนอรายอื่น หรือเจ้าหน้าที่ในการเสนอราคา หรือถือว่ากระทำการทุจริตอื่นใดในการเสนอราคา

๖. การทำสัญญาจ้างก่อสร้าง

ผู้ชนะการประกวดราคาอิเล็กทรอนิกส์จะต้องทำสัญญาจ้างตามแบบสัญญา ดังระบุในข้อ ๑.๓ หรือทำข้อตกลงเป็นหนังสือกับจังหวัด ภายใน ๗ วัน นับถัดจากวันที่ได้รับแจ้ง และจะต้องวางหลักประกันสัญญาเป็นจำนวนเงินเท่ากับร้อยละ ๕ ของราคาค่าจ้างที่ประกวดราคาอิเล็กทรอนิกส์ ให้จังหวัดยึดถือไว้ในขณะทำสัญญาโดยใช้หลักประกันอย่างหนึ่งอย่างใด ดังต่อไปนี้

๖.๑ เงินสด

๖.๒ เช็คหรือตราพท์ที่ธนาคารเซ็นสั่งจ่าย ซึ่งเป็นเช็คหรือตราพท์ลงวันที่ที่ใช้เช็คหรือตราพท์นั้น ขำระต่อเจ้าหน้าที่ในวันทำสัญญา หรือก่อนวันนั้นไม่เกิน ๓ วันทำการ

๖.๓ หนังสือค้ำประกันของธนาคารภายในประเทศ ตามตัวอย่างที่คณะกรรมการนโยบายกำหนด ดังระบุในข้อ ๑.๔ (๒) หรือจะเป็นหนังสือค้ำประกันอิเล็กทรอนิกส์ตามวิธีการที่กรมบัญชีกลางกำหนด

๖.๔ หนังสือค้ำประกันของบริษัทเงินทุน หรือบริษัทเงินทุนหลักทรัพย์ที่ได้รับอนุญาตให้ประกอบกิจการเงินทุนเพื่อการพาณิชย์และประกอบธุรกิจค้ำประกันตามประกาศของธนาคารแห่งประเทศไทย ตามรายชื่อบริษัทเงินทุนที่ธนาคารแห่งประเทศไทยแจ้งเวียนให้ทราบ โดยอนุโลมให้ใช้ตามตัวอย่างหนังสือค้ำประกันของธนาคารที่คณะกรรมการนโยบายกำหนด ดังระบุในข้อ ๑.๔ (๒)

๖.๕ พันธบัตรรัฐบาลไทย

หลักประกันนี้จะคืนให้ โดยไม่มีดอกเบี้ยภายใน ๑๕ วันนับถัดจากวันที่ผู้ชนะการประกวดราคาอิเล็กทรอนิกส์ (ผู้รับจ้าง) พ้นจากข้อผูกพันตามสัญญาจ้างแล้ว

๗. ค่าจ้างและการจ่ายเงิน

จังหวัดจะจ่ายค่าจ้างซึ่งได้รวมภาษีมูลค่าเพิ่ม ตลอดจนภาษีอื่น ๆ และค่าใช้จ่ายทั้งปวงแล้ว โดยถือราคาเหมารวมเป็นเกณฑ์ และกำหนดการจ่ายเงินเป็น จำนวน ๑ งวด ดังนี้

เป็นจำนวนเงินในอัตราร้อยละ ๑๐๐ ของค่าจ้าง เมื่อผู้รับจ้างได้ทำการจ้างเหมาปรับปรุง/ซ่อมแซม อาคารสำนักงานโรงพยาบาลส่งเสริมสุขภาพตำบลบ้านแหลมครก

๑. ปรับปรุง/ซ่อมแซม ห้องบริการผู้ป่วยฉุกเฉิน
๒. ปรับปรุงห้องนั่งเครื่องมือและทำปราศจากเชื้อ(ห้อง IC)
๓. เปลี่ยนหลังคา รพ.สต.ตำบลบ้านแหลมครก
๔. ปรับปรุงรั้วคอนกรีตบล็อกด้านหลัง ขนาดความยาว ๑๖๐ เมตร

และได้ปฏิบัติงานทั้งหมดให้แล้วเสร็จเรียบร้อยตามสัญญา รวมทั้งทำสถานที่ก่อสร้างให้สะอาดเรียบร้อย

๘. อัตราค่าปรับ

ค่าปรับตามสัญญาจ้างแนบท้ายเอกสารประกวดราคาอิเล็กทรอนิกส์ หรือข้อตกลงจ้างเป็นหนังสือจะกำหนด ดังนี้

๘.๑ กรณีที่ผู้รับจ้างนำงานที่รับจ้างไปจ้างช่วงให้ผู้อื่นทำอีกทอดหนึ่งโดยไม่ได้รับอนุญาตจากจังหวัด จะกำหนดค่าปรับสำหรับการฝ่าฝืนดังกล่าวเป็นจำนวนร้อยละ ๑๐.๐๐ ของวงเงินของงานจ้างช่วงนั้น

๘.๒ กรณีที่ผู้รับจ้างปฏิบัติผิดสัญญาจ้างก่อสร้าง นอกเหนือจากข้อ ๘.๑ จะกำหนดค่าปรับเป็นรายวันเป็นจำนวนเงินตายตัวในอัตราร้อยละ ๐.๑๐ ของราคางานจ้าง

๙. การรับประกันความชำรุดบกพร่อง

ผู้ชนะการประกวดราคาอิเล็กทรอนิกส์ซึ่งได้ทำสัญญาจ้าง ตามแบบ ดังระบุในข้อ ๑.๓ หรือข้อตกลงจ้างเป็นหนังสือแล้วแต่กรณี จะต้องรับประกันความชำรุดบกพร่องของงานจ้างที่เกิดขึ้นภายในระยะเวลา ไม่น้อยกว่า ๒ ปี นับถัดจากวันที่จังหวัดได้รับมอบงาน โดยต้องบริหารจัดการซ่อมแซมแก้ไขให้ใช้การได้ดีดังเดิมภายใน ๑๕ วัน นับถัดจากวันที่ได้รับแจ้งความชำรุดบกพร่อง

๑๐. ข้อสงวนสิทธิในการยื่นข้อเสนอและอื่น ๆ

๑๐.๑ เงินค่าจ้างสำหรับงานจ้างครั้งนี้ ได้มาจากงบค่าบริการทางการแพทย์ที่เบิกจ่ายในลักษณะงบลงทุนปีงบประมาณ พ.ศ.๒๕๖๓ ระดับจังหวัด (๒๐%)

การลงนามในสัญญาจะกระทำต่อเมื่อ จังหวัดได้รับอนุมัติเงินค่าก่อสร้างจากงบค่าบริการทางการแพทย์ที่เบิกจ่ายในลักษณะงบลงทุนปีงบประมาณ พ.ศ.๒๕๖๓ ระดับจังหวัด (๒๐%)

๑๐.๒ เมื่อจังหวัดได้คัดเลือกผู้ยื่นข้อเสนอรายใดให้เป็นผู้รับจ้าง และได้ตกลงจ้าง ตามการประกวดราคาอิเล็กทรอนิกส์แล้ว ถ้าผู้รับจ้างจะต้องส่งหรือนำสิ่งของมาเพื่องานจ้างดังกล่าวเข้ามาจากต่างประเทศ และของนั้นต้องนำเข้ามาโดยทางเรือในเส้นทางที่มีเรือไทยเดินอยู่ และสามารถให้บริการรับขนได้ตามที่รัฐมนตรีว่าการกระทรวงคมนาคมประกาศกำหนด ผู้ยื่นข้อเสนอซึ่งเป็นผู้รับจ้างจะต้องปฏิบัติตามกฎหมายว่าด้วยการส่งเสริมการพาณิชย์ ดังนี้

(๑) แจกการสั่งหรือนำสิ่งของดังกล่าวเข้ามาจากต่างประเทศต่อกรมเจ้าท่า ภายใน ๗ วัน นับตั้งแต่วันที่ผู้รับจ้างสั่งหรือซื้อของจากต่างประเทศ เว้นแต่เป็นของที่รัฐมนตรีว่าการกระทรวงคมนาคมประกาศยกเว้นให้บรรทุกโดยเรืออื่นได้

(๒) จัดการให้สิ่งของดังกล่าวบรรทุกโดยเรือไทย หรือเรือที่มีสิทธิเช่นเดียวกับเรือไทยจากต่างประเทศมายังประเทศไทย เว้นแต่จะได้รับอนุญาตจากกรมเจ้าท่า ให้บรรทุกสิ่งของนั้น โดยเรืออื่นที่มีใช้เรือไทย ซึ่งจะต้องได้รับอนุญาตเช่นนั้นก่อนบรรทุกของลงเรืออื่น หรือเป็นของที่รัฐมนตรีว่าการกระทรวงคมนาคมประกาศยกเว้นให้บรรทุกโดยเรืออื่น

(๓) ในกรณีที่ไมปฏิบัติตาม (๑) หรือ (๒) ผู้รับจ้างจะต้องรับผิดชอบตามกฎหมายว่าด้วยการส่งเสริมการพาณิชย์

๑๐.๓ ผู้ยื่นข้อเสนอซึ่งจังหวัดได้คัดเลือกแล้ว ไม่ไปทำสัญญาหรือข้อตกลงจ้างเป็นหนังสือภายในเวลาที่กำหนดตั้งระบุไว้ในข้อ ๗ จังหวัดจะริบหลักประกันการยื่นข้อเสนอ หรือเรียกธำจจากผู้ออกหนังสือค้ำประกัน การยื่นข้อเสนอทันที และอาจพิจารณาเรียกธำจให้ชดใช้ความเสียหายอื่น (ถ้ามี) รวมทั้งจะพิจารณาให้เป็นผู้ทำงาน ตามระเบียบกระทรวงการคลังว่าด้วยการจัดซื้อจัดจ้างและการบริหารพัสดุภาครัฐ

๑๐.๔ จังหวัดสงวนสิทธิที่จะแก้ไขเพิ่มเติมเงื่อนไข หรือข้อกำหนดในแบบสัญญาหรือข้อตกลงจ้างเป็นหนังสือให้เป็นไปตามความเห็นของสำนักงานอัยการสูงสุด (ถ้ามี)

๑๐.๕ ในกรณีที่เอกสารแนบท้ายเอกสารประกวดราคาอิเล็กทรอนิกส์นี้ มีความขัดหรือแย้งกันผู้ยื่นข้อเสนอจะต้องปฏิบัติตามคำวินิจฉัยของจังหวัด คำวินิจฉัยดังกล่าวให้ถือเป็นที่สุด และผู้ยื่นข้อเสนอไม่มีสิทธิเรียกร้องค่าใช้จ่ายใดๆ เพิ่มเติม

๑๐.๖ จังหวัด อาจประกาศยกเลิกการจัดจ้างในกรณีต่อไปนี้ได้ โดยที่ผู้ยื่นข้อเสนอจะเรียกร้องค่าเสียหายใดๆ จากจังหวัดไม่ได้

(๑) จังหวัดไม่ได้รับการจัดสรรเงินที่จะใช้ในการจัดจ้างหรือได้รับจัดสรรแต่ไม่เพียงพอที่จะทำการจัดจ้างครั้งนี้ต่อไป

(๒) มีการกระทำที่เข้าลักษณะผู้ยื่นข้อเสนอที่ชนะการจัดจ้างหรือที่ได้รับการคัดเลือกมีผลประโยชน์ร่วมกัน หรือมีส่วนได้เสียกับผู้ยื่นเสนอรายอื่น หรือขัดขวางการแข่งขันอย่างเป็นธรรมหรือสมยอมกันกับผู้ยื่นเสนอรายอื่น หรือเจ้าหน้าที่ในการเสนอราคา หรือสื่อว่ากระทำการทุจริตอื่นใดในการเสนอราคา

(๓) การทำการจัดจ้างครั้งนี้ต่อไปอาจก่อให้เกิดความเสียหายแก่จังหวัด หรือกระทบต่อประโยชน์สาธารณะ

(๔) กรณีอื่นในทำนองเดียวกับ (๑) (๒) หรือ (๓) ตามที่กำหนดในกฎกระทรวง ซึ่งออกตามความในกฎหมายว่าด้วยการจัดซื้อจัดจ้างและการบริหารพัสดุภาครัฐ

๑๑. การปรับราคาค่างานก่อสร้าง

การปรับราคาค่างานก่อสร้างตามสูตรการปรับราคาดังระบุในข้อ ๑.๕ จะนำมาใช้ในกรณีที่ ค่างานก่อสร้างลดลงหรือเพิ่มขึ้น โดยวิธีการต่อไปนี้

๘/ตามเงื่อนไข...

ตามเงื่อนไข หลักเกณฑ์ สูตรและวิธีคำนวณที่ใช้กับสัญญาแบบปรับราคาได้ตามมติ คณะรัฐมนตรีเมื่อวันที่ ๒๒ สิงหาคม ๒๕๓๒ เรื่อง การพิจารณาช่วยเหลือผู้ประกอบการอาชีพงานก่อสร้าง ตาม หนังสือสำนักเลขาธิการคณะรัฐมนตรี ที่ นร ๐๒๐๓/ว ๑๐๙ ลงวันที่ ๒๔ สิงหาคม ๒๕๓๒

สูตรการปรับราคา (สูตรค่า K) จะต้องคงที่ที่ระดับที่กำหนดไว้ในวันแล้วเสร็จตามที่ กำหนดไว้ในสัญญา หรือภายในระยะเวลาที่จังหวัดได้ขยายออกไป โดยจะใช้สูตรของทางราชการที่ได้ระบุใน ข้อ ๑.๕

๑๒. มาตรฐานฝีมือช่าง

เมื่อจังหวัดได้คัดเลือกผู้ยื่นข้อเสนอรายใดให้เป็นผู้รับจ้างและได้ตกลงจ้างก่อสร้างตาม ประกาศนี้แล้ว ผู้ยื่นข้อเสนอจะต้องตกลงว่าในการปฏิบัติงานก่อสร้างดังกล่าว ผู้เสนอราคาจะต้องมีและใช้ผู้มี วุฒิบัตรระดับ ปวช. ปวส. และปวท. หรือเทียบเท่าจากสถาบันการศึกษาที่ ก.พ. รับรองให้เข้ารับราชการได้ ใน อัตราไม่ต่ำกว่าร้อยละ ๑๐ ของแต่ละ สาขาช่างแต่ละช่างจะต้องมีจำนวนช่างอย่างน้อย ๑ คน ในแต่ละสาขาช่าง ดังต่อไปนี้

๑๒.๑ ช่างก่อสร้างหรือช่างโยธา

๑๓. การปฏิบัติตามกฎหมายและระเบียบ

ในระหว่างระยะเวลาการก่อสร้าง ผู้ยื่นข้อเสนอที่ได้รับการคัดเลือกให้เป็นผู้รับจ้างต้อง ปฏิบัติตามหลักเกณฑ์ที่กฎหมายและระเบียบได้กำหนดไว้โดยเคร่งครัด

๑๔. การประเมินผลการปฏิบัติงานของผู้ประกอบการ

จังหวัด สามารถนำผลการปฏิบัติงานแล้วเสร็จตามสัญญาของผู้ยื่นข้อเสนอที่ได้รับการ คัดเลือกให้เป็นผู้รับจ้างเพื่อนำมาประเมินผลการปฏิบัติงานของผู้ประกอบการ

ทั้งนี้ หากผู้ยื่นข้อเสนอที่ได้รับการคัดเลือกไม่ผ่านเกณฑ์ที่กำหนดจะถูกระงับการยื่น ข้อเสนอหรือทำสัญญากับจังหวัด ไว้ชั่วคราว



การเปิดเผยราคากลางและการคำนวณราคากลางงานก่อสร้าง
ตารางแสดงวงเงินงบประมาณที่ได้รับจัดสรรและราคากลางในงานจ้างก่อสร้าง

๑. ชื่อโครงการ จ้างเหมาปรับปรุงอาคารสำนักงานโรงพยาบาลส่งเสริมสุขภาพตำบลบ้านแหลมครก
จำนวน ๔ รายการ ดังนี้

- ๑.๑ จ้างเหมาปรับปรุง/ซ่อมแซม ห้องบริการผู้ป่วยฉุกเฉิน
- ๑.๒ จ้างเหมาปรับปรุงห้องนั่งเครื่องมือและทำปราคจากเชื้อ (ห้อง IC)
- ๑.๓ จ้างเหมาเปลี่ยนหลังคาโรงพยาบาลส่งเสริมสุขภาพตำบลบ้านแหลมครก
- ๑.๔ จ้างเหมาปรับปรุงรั้วคอนกรีตบล็อกด้านหลังขนาดความยาว ๑๖๐ เมตร
/หน่วยงานเจ้าของโครงการ โรงพยาบาลส่งเสริมสุขภาพตำบลบ้านแหลมครก ตำบลนครป่าหมาก
อำเภอบางกระทุ่ม จังหวัดพิษณุโลก

๒. วงเงินงบประมาณที่ได้รับจัดสรร ๗๓๖,๓๑๐ บาท (เจ็ดแสนสามหมื่นหกพันสามร้อยสิบบาทถ้วน)

๓. ลักษณะงานโดยสังเขป

- ๓.๑ ปรับปรุง/ซ่อมแซม ห้องบริการผู้ป่วยฉุกเฉิน
- ๓.๒ ปรับปรุงห้องนั่งเครื่องมือและทำปราคจากเชื้อ(ห้อง IC)
- ๓.๓ เปลี่ยนหลังคา รพ.สต.ตำบลบ้านแหลมครก
- ๓.๔ ปรับปรุงรั้วคอนกรีตบล็อกด้านหลัง ขนาดความยาว ๑๖๐ เมตร

๔. ราคากลางคำนวณ ณ วันที่ ๒๕ มิถุนายน ๒๕๖๓

ราคากลางเป็นเงิน ๗๓๖,๓๑๐ บาท (เจ็ดแสนสามหมื่นหกพันสามร้อยสิบบาทถ้วน)

๕. บัญชีประมาณการราคากลาง

- ๕.๑ แบบแปลนปรับปรุง/ซ่อมแซม ห้องบริการผู้ป่วยฉุกเฉิน..... จำนวน ๗ แผ่น
- ๕.๒ แบบแปลนปรับปรุงห้องนั่งเครื่องมือและทำปราคจากเชื้อ (ห้อง IC)..... จำนวน ๑๓ แผ่น
- ๕.๓ แบบแปลนหลังคาโรงพยาบาลส่งเสริมสุขภาพตำบลบ้านแหลมครก..... จำนวน ๔ แผ่น
- ๕.๔ แบบแปลนปรับปรุงรั้วคอนกรีตบล็อกด้านหลัง..... จำนวน ๓ แผ่น
ขนาดความยาว ๑๖๐ เมตร
- ๕.๕ แบบ ปร.๔..... จำนวน ๕ แผ่น
- ๕.๖ แบบ ปร.๕..... จำนวน ๑ แผ่น

๖. รายชื่อคณะกรรมการกำหนดราคากลาง

- ๖.๑ นายพงษ์ศักดิ์ ใจกล้า..... นักวิชาการสาธารณสุขชำนาญการ
- ๖.๒ นายศุภศักดิ์ ตุงคะมณี..... นายช่างโยธาชำนาญงาน
- ๖.๓ นางสาวพิชญา จันดาหาร..... เจ้าพนักงานสาธารณสุขชำนาญงาน

(ลงชื่อ).....ประธานกรรมการ

(นายพงษ์ศักดิ์ ใจกล้า)

นักวิชาการสาธารณสุขชำนาญการ

(ลงชื่อ).....กรรมการ (ลงชื่อ).....กรรมการ

(นายศุภศักดิ์ ตุงคะมณี)

นายช่างโยธาชำนาญงาน

(นางสาวพิชญา จันดาหาร)

เจ้าพนักงานสาธารณสุขชำนาญงาน

แบบสรุปราคางานก่อสร้างอาคาร

ส่วนราชการ โรงพยาบาลบางกระพุ่ม กลุ่มงานบริหารทั่วไป โทร. 0-5539-1061

<input type="checkbox"/> ประเภท จ้างเหมาปรับปรุง/ซ่อมแซม อาคารสำนักงานโรงพยาบาลส่งเสริมสุขภาพตำบลบ้านแหลมครก จำนวน 4 รายการ			
<input type="checkbox"/> สถานที่ก่อสร้างประเภท โรงพยาบาลส่งเสริมสุขภาพตำบลบ้านแหลมครก ตำบลนครป่าหมาก อำเภอบางกระพุ่ม จังหวัดพิษณุโลก			
<input type="checkbox"/> ประมาณราคาตามแบบ ปร. 4 จำนวน 5 แผ่น			
<input type="checkbox"/> ประมาณราคาเมื่อวันที่ 25 เดือน มิถุนายน พ.ศ. 2563 <input type="checkbox"/> ปรับราคาเมื่อวันที่ 25 เดือน มิถุนายน พ.ศ. 2563			
ตามประกาศคณะกรรมการราคากลางและขึ้นทะเบียนผู้ประกอบการ เรื่อง หลักเกณฑ์และวิธีการ กำหนดราคากลางงานก่อสร้าง ฉบับที่ 3 ประกาศ ณ วันที่ 23 พฤศจิกายน 2561 โดยอธิบดีกรมบัญชีกลาง Factor F งานก่อสร้างอาคาร			
เงื่อนไข - เงินล่วงหน้าจ่าย 0% , - เงินประกันผลงานหัก 0% , - ดอกเบี้ยเงินกู้ 5% , ค่าภาษีมูลค่าเพิ่ม 7%			
ลำดับที่	รายการ	ราคาค่าก่อสร้าง (บาท)	หมายเหตุ
1	ค่างานส่วนที่ 1 ค่าวัสดุและค่าแรงงานหมวดงานก่อสร้าง (ทุน)	568,985.34	
	ค่า Factor F	1.3053	
	ราคารวมค่า Factor F	742,696.57	
2	ค่างานส่วนที่ 2 หมวดงานครุภัณฑ์สั่งซื้อหรือจัดซื้อ		
	ราคารวมค่าภาษีมูลค่าเพิ่ม (VAT) 7%		
รวมเงิน (1) + (2) + (3) + (4)		742,696.57	
คิดเป็นเงินทั้งสิ้นโดยประมาณ		736,310.00	
ตัวอักษร ปรับ/ลด	เจ็ดแสนสามหมื่นหกพันสามร้อยสิบบาทถ้วน		

คณะกรรมการกำหนดราคากลาง

ตามคำสั่งจังหวัดพิษณุโลก ที่ 4322/2563 ลงวันที่ 16 มิถุนายน 2563

(ลงชื่อ)..... ประธานกรรมการ

(นายพงษ์ศักดิ์ ไชกล้ำ)

นักวิชาการสาธารณสุขชำนาญการ

โรงพยาบาลส่งเสริมสุขภาพตำบลบ้านแหลมครก

(ลงชื่อ)..... กรรมการ

(นายศุภศักดิ์ ตุงคะมณี)

นายช่างโยธาชำนาญงาน

สำนักงานเทศบาลตำบลเนินกลุ่ม

(ลงชื่อ)..... กรรมการ

(นางสาวพิชญา จันดาหาร)

เจ้าพนักงานสาธารณสุขชำนาญงาน

โรงพยาบาลส่งเสริมสุขภาพตำบลบ้านแหลมครก

รายการปริมาณงานและราคา

ชื่อโครงการ: จัดเหมาปรับปรุง/ซ่อมแซม อาคารสำนักงานโรงพยาบาลส่งเสริมสุขภาพตำบลบ้านแหลมครก จำนวน 4 รายการ
 สถานที่ก่อสร้าง: โรงพยาบาลส่งเสริมสุขภาพตำบลบ้านแหลมครก ตำบลนครป่าหมาก อำเภอบางกระทุ่ม จังหวัดพิษณุโลก
 จำนวนราคากลางเมื่อวันที่: 25 มิถุนายน พ.ศ. 2563

ลำดับที่	รายการ	จำนวน	หน่วย	ค่าวัสดุ		ค่าแรงงาน		รวมค่าวัสดุ และ ค่าแรงงาน
				ราคาต่อหน่วย	จำนวนเงิน	ราคาต่อหน่วย	จำนวนเงิน	
1	ปรับปรุง/ซ่อมแซม ห้องบริการผู้ป่วยฉุกเฉิน							
1.1	งานโครงสร้าง							
1	งานขุดดิน	0.74	ลบ.ม	-	-	99.00	73.26	73.26
2	งานฝ้าสกัดพื้นคอนกรีตเดิม	1.00	ตร.ม.	-	-	70.00	70.00	70.00
3	ทรายหยาบ	0.10	ลบ.ม	348.00	34.80	99.00	9.90	44.70
4	คอนกรีตสำเร็จ 210 Ksc.	0.10	ลบ.ม	1,635.51	163.55	398.00	39.80	203.35
5	เหล็ก DB 12 มม.	0.10	ตัน	18,755.72	1,875.57	3,300.00	330.00	2,205.57
6	เหล็ก RB 9 มม.	0.03	ตัน	19,031.21	570.94	4,100.00	123.00	693.94
7	เหล็ก RB 6 มม.	0.02	ตัน	19,568.10	391.36	4,100.00	82.00	473.36
8	คอนกรีตสำเร็จ 240 Ksc.	0.50	ลบ.ม	1,633.00	816.50	391.00	195.50	1,012.00
9	ไม้แบบและค้ำยัน	1.50	ตร.ฟ.	250.00	375.00	133.00	199.50	574.50
10	ลวดมัดเหล็ก	1.00	กก.	32.71	32.71	-	-	32.71
	รวม				4,260.43		1,122.96	5,383.39
1.2	งานหลังคา							
1	แผ่นหลังคา METAL SHEET หนา 0.35 มม. + ระยะลาดเอียงและชันทับ 30% (ชนิดเคลือบสี)	23.78	ตร.ม.	85.00	2,021.30	70.00	1,664.60	3,685.90
2	ครอบสันหลังคา METAL SHEET หนา 0.35 มม. (ชนิดเคลือบสี)	5.00	ม.	85.00	425.00	45.00	225.00	650.00
3	เชิงชายไฟเบอร์ซีเมนต์ ขนาด 1"x8"	10.00	ม.	85.00	850.00	45.00	450.00	1,300.00
4	ครอบข้าง METAL SHEET หนา 0.35 มม. (ชนิดเคลือบสี)	4.50	ม.	85.00	382.50	35.00	157.50	540.00
5	สกรูยึดแผ่นหลังคา	80.00	ตัว	2.50	200.00	-	-	200.00
6	ค่าแรงเชื่อมประกอบโครงเหล็ก	25.00	ตร.ม.	-	-	60.00	1,500.00	1,500.00
7	เหล็กซี ขนาด 100x50x15x2.3 มม.	5.00	ท่อน	530.00	2,650.00	-	-	2,650.00
8	เหล็กซี ขนาด 75x50x15x2.3 มม.	7.00	ท่อน	420.00	2,940.00	-	-	2,940.00
9	สีกันสนิม	5.00	ตร.ม.	58.00	290.00	35.00	175.00	465.00
10	ทินเนอร์	1.00	ปั๊บ	350.00	350.00	-	-	350.00
	รวม				10,108.80		4,172.10	14,280.90
1.3	งานผนัง							
1	งานก่อผนังอิฐบล็อก	13.95	ตร.ม.	122.00	1,701.90	65.00	906.75	2,608.65
2	งานฉาบผนัง	27.00	ตร.ม.	75.00	2,025.00	82.00	2,214.00	4,239.00
3	งานร้อยผนังอิฐบล็อกและเคาท์เตอร์อ่างล้างหน้าเดิมออก	1.00	งาน	-	-	150.00	150.00	150.00
	รวม				3,726.90		3,270.75	6,997.65

(ลงชื่อ).....กรรมการ
(นายศุภศักดิ์ ตุงคะมณี)

(ลงชื่อ).....ประธานกรรมการ
(นายพงษ์ศักดิ์ ใจกล้า)

(ลงชื่อ).....กรรมการ
(นางสาวพิชญา จันดาหาร)

รายการปริมาณงานและราคา

ชื่อโครงการ: จ้างเหมาปรับปรุง/ซ่อมแซม อาคารสำนักงานโรงพยาบาลส่งเสริมสุขภาพตำบลบ้านแหลมครก จำนวน 4 รายการ

สถานที่ก่อสร้าง: โรงพยาบาลส่งเสริมสุขภาพตำบลบ้านแหลมครก ตำบลนครป่าหมาก อำเภอบางกระทุ่ม จังหวัดพิษณุโลก

คำนวณราคากลางเมื่อวันที่ 25 มิถุนายน พ.ศ. 2563

ลำดับที่	รายการ	จำนวน	หน่วย	ค่าวัสดุ		ค่าแรงงาน		รวมค่าวัสดุ และ ค่าแรงงาน
				ราคาต่อหน่วย	จำนวนเงิน	ราคาต่อหน่วย	จำนวนเงิน	
1.4	งานพื้น				-			
1	งานปูพื้นกระเบื้องแกรนิตโต้ ขนาด 0.60x0.60 ม.	13.00	ตร.ม.	120.00	1,560.00	80.00	1,040.00	2,600.00
	รวม				1,560.00		1,040.00	2,600.00
1.5	งานฝ้าเพดาน							
1	ฝ้าเพดานสมทบบอร์ดโครงเคร่า C-LINE	12.30	ตร.ม.	250.00	3,075.00	100.00	1,230.00	4,305.00
2	ฝ้าเพดานยิปซัมบอร์ดโครงเคร่า C-LINE	12.21	ตร.ม.	180.00	2,197.80	60.00	732.60	2,930.40
	รวม				5,272.80		1,962.60	7,235.40
1.6	งานประตู่-หน้าต่าง							
1	ประตู่ D1	1.00	ชุด	3,500.00	3,500.00	-	-	3,500.00
	รวม				3,500.00		-	3,500.00
1.7	งานสี							
1	สีรองพื้นปูนใหม่	27.00	ตร.ม.	30.00	810.00	30.00	810.00	1,620.00
2	สีน้ำอะคริลิก	27.00	ตร.ม.	30.00	810.00	30.00	810.00	1,620.00
	รวม				1,620.00		1,620.00	3,240.00
1.8	งานไฟฟ้า							
1	ไฟฟลูออเรสเซนต์ ขนาด 2x36 w. ชนิดคอมริเฟกซ์	2.00	ชุด	850.00	1,700.00	60.00	120.00	1,820.00
2	ไฟกริ่งชนิดติดผนัง LED ขนาด 19 w.	1.00	ชุด	200.00	200.00	35.00	35.00	235.00
3	สายไฟ THW, ขนาด 1x2.5 (100 ม.)	0.50	ม้วน	650.00	325.00	-	-	325.00
	รวม				2,225.00		155.00	2,380.00
1.9	อื่นๆ							
1	อ่างล้างมือพร้อมอุปกรณ์ครบชุด (ก๊อกน้ำชนิดก้านปิด)	1.00	ชุด	850.00	850.00	-	-	850.00
	รวม				850.00		-	850.00
	รวม 1)							46,467.34
2	ปรับปรุงห้องนั่งเครื่องมือและทำปราศจากเชื้อ(ห้อง IC)							
2.1	งานโครงสร้าง							
1	งานขุดดิน	2.05	ลบ.ม	-	-	99.00	202.95	202.95
2	งานฆ่าสกัดพื้นคอนกรีตเดิม	1.20	ตร.ม.	-	-	70.00	84.00	84.00
3	ทรายหยาบ	0.04	ลบ.ม	348.00	13.92	99.00	3.96	17.88
4	คอนกรีตสำเร็จ 210 Ksc.	0.10	ลบ.ม	1,635.51	163.55	398.00	39.80	203.35
5	เหล็ก DB 12 มม.	0.15	ตัน	18,755.72	2,813.36	3,300.00	495.00	3,308.36
6	เหล็ก RB 9 มม.	0.03	ตัน	19,031.21	570.94	4,100.00	123.00	693.94
7	เหล็ก RB 6 มม.	0.13	ตัน	19,568.10	2,543.85	4,100.00	533.00	3,076.85
8	คอนกรีตสำเร็จ 240 Ksc.	1.00	ลบ.ม	1,663.55	1,663.55	306.00	306.00	1,969.55
9	ไม้แบบและค้ำยัน	5.00	ตร.ฟ.	280.37	1,401.85	133.00	665.00	2,066.85
10	ลวดมัดเหล็ก	3.00	กก.	32.71	98.13	-	-	98.13
	รวม				9,269.15		2,452.71	11,721.86

(ลงชื่อ).....กรรมการ
(นายสุภศักดิ์ ดุงคะมณี)

(ลงชื่อ).....ประธานกรรมการ
(นายพงษ์ศักดิ์ ใจกล้า)

(ลงชื่อ).....กรรมการ
(นางสาวพิชญา จันทาทาร)

รายการปริมาณงานและราคา

ชื่อโครงการ: จ้างเหมาปรับปรุง/ซ่อมแซม อาคารสำนักงานโรงพยาบาลส่งเสริมสุขภาพตำบลบ้านแหลมครก จำนวน 4 รายการ

สถานที่ก่อสร้าง: โรงพยาบาลส่งเสริมสุขภาพตำบลบ้านแหลมครก ตำบลนครป่าหมาก อำเภอบางกระทุ่ม จังหวัดพิษณุโลก

คำนวณราคากลางเมื่อวันที่ 25 มิถุนายน พ.ศ. 2563

ลำดับที่	รายการ	จำนวน	หน่วย	ค่าวัสดุ		ค่าแรงงาน		รวมค่าวัสดุ และ ค่าแรงงาน
				ราคาต่อหน่วย	จำนวนเงิน	ราคาต่อหน่วย	จำนวนเงิน	
2.2	งานหลังคา							
1	งานรื้อหลังคา METAL SHEET และโครงเหล็ก (รื้อ กอง)	17.75	ตร.ม.	-	-	80.00	1,420.00	1,420.00
2	แผ่นหลังคา METAL SHEET หนา 0.35 มม. + ระยะเวลาติดตั้งและซ้อนทับ 30% (ชนิดเคลือบสี)	73.28	ตร.ม.	120.00	8,793.60	35.00	2,564.80	11,358.40
3	ครอบสันหลังคา METAL SHEET หนา 0.35 มม. (ชนิดเคลือบสี)	6.00	ม.	120.00	720.00	45.00	270.00	990.00
4	เชิงชายไฟเบอร์ซีเมนต์ ขนาด 1"x8"	25.00	ม.	85.00	2,125.00	45.00	1,125.00	3,250.00
5	ครอบข้าง METAL SHEET หนา 0.35 มม. (ชนิดเคลือบสี)	4.50	ม.	120.00	540.00	35.00	157.50	697.50
6	สกรูยึดแผ่นหลังคา	250.00	ตัว	2.50	625.00	-	-	625.00
7	ค่าแรงเชื่อมประกอบโครงเหล็ก	50.10	ตร.ม.	-	-	125.00	6,262.50	6,262.50
8	เหล็กซี ขนาด 100x50x15x2.3 มม.	11.00	ท่อน	530.00	5,830.00	-	-	5,830.00
9	เหล็กซี ขนาด 75x45x15x2.3 มม.	12.00	ท่อน	420.00	5,040.00	-	-	5,040.00
10	สีกันสนิม	27.00	ตร.ม.	35.00	945.00	30.00	810.00	1,755.00
11	ทินเนอร์	1.00	ปี๊บ	407.48	407.48	-	-	407.48
	รวม				25,026.08		12,609.80	37,635.88
2.3	งานผนัง							
1	งานก่อผนังอิฐบล็อก	55.54	ตร.ม.	122.00	6,775.88	65.00	3,610.10	10,385.98
2	งานฉาบผนัง	111.00	ตร.ม.	75.00	8,325.00	82.00	9,102.00	17,427.00
3	งานก่ออิฐบล็อกปิดผนังที่ทำกรงหรือหน้าต่างเดิมออก	2.64	ตร.ม.	122.00	322.08	82.00	216.48	538.56
	รวม				15,422.96		12,928.58	28,351.54
2.4	งานพื้น							
1	งานปูพื้นกระเบื้องแกรนิตโต้ ขนาด 0.60x0.60 ม.	35.00	ตร.ม.	185.00	6,475.00	80.00	2,800.00	9,275.00
2	งานฝ้าเพดาน				-		-	-
3	ฝ้าเพดานสมัทบอร์ดโครงเคร่า C-LINE	22.70	ตร.ม.	250.00	5,675.00	100.00	2,270.00	7,945.00
4	ฝ้าเพดานยิปซัมบอร์ดโครงเคร่า C-LINE	33.00	ตร.ม.	200.00	6,600.00	80.00	2,640.00	9,240.00
	รวม				18,750.00		7,710.00	26,460.00
2.5	งานประตู-หน้าต่าง							
1	ประตู D1	3.00	ชุด	3,500.00	10,500.00	-	-	10,500.00
2	หน้าต่าง W1	1.00	ชุด	2,500.00	2,500.00	-	-	2,500.00
3	งานย้ายหน้าต่าง 1	1.00	งาน	-	-	250.00	250.00	250.00
4	งานย้ายหน้าต่าง 2	1.00	งาน	-	-	150.00	150.00	150.00
	รวม				13,000.00		400.00	13,400.00

(ลงชื่อ).....กรรมการ
(นายศุภศักดิ์ ตุงคะมณี)

(ลงชื่อ).....ประธานกรรมการ
(นายพงษ์ศักดิ์ ใจกล้า)

(ลงชื่อ).....กรรมการ
(นางสาวพิชญา จันดาหาร)

รายการปริมาณงานและราคา

ชื่อโครงการ จ้างเหมาปรับปรุง/ซ่อมแซม อาคารสำนักงานโรงพยาบาลส่งเสริมสุขภาพตำบลบ้านแหลมครก จำนวน 4 รายการ
 สถานที่ก่อสร้าง โรงพยาบาลส่งเสริมสุขภาพตำบลบ้านแหลมครก ตำบลนครป่าหมาก อำเภอบางกระทุ่ม จังหวัดพิษณุโลก
 กำหนดราคากลางเมื่อวันที่ 25 มิถุนายน พ.ศ. 2563

ลำดับที่	รายการ	จำนวน	หน่วย	ค่าวัสดุ		ค่าแรงงาน		รวมค่าวัสดุ และ ค่าแรงงาน
				ราคาต่อหน่วย	จำนวนเงิน	ราคาต่อหน่วย	จำนวนเงิน	
2.6	งานสี							
1	สีรองพื้นปูนใหม่	95.00	ตร.ม.	44.00	4,180.00	34.00	3,230.00	7,410.00
2	สีน้ำอะคริลิก	95.00	ตร.ม.	35.00	3,325.00	34.00	3,230.00	6,555.00
	รวม				7,505.00		6,460.00	13,965.00
2.7	งานไฟฟ้า							
1	ไฟฟลูออเรสเซนต์ ขนาด 2x36 w. ชนิดคอมรีเฟกซ์	5.00	ชุด	250.00	1,250.00	60.00	300.00	1,550.00
2	ไฟกริ่งชนิดติดผนัง LED ขนาด 19 w.	3.00	ชุด	200.00	600.00	60.00	180.00	780.00
3	สายไฟ THW. ขนาด 1x2.5 (100 ม.)	1.00	ม้วน	650.00	650.00	-	-	650.00
	รวม				2,500.00		480.00	2,980.00
2.8	งานสุขาภิบาล							
1	ถังบำบัดน้ำเสียสำเร็จรูป ขนาด 1,600 ลิตร	1.00	ชุด	1,800.00	1,800.00	1,500.00	1,500.00	3,300.00
2	บ่อเกรอะ-บ่อซึม	1.00	ชุด	1,950.00	1,950.00	1,000.00	1,000.00	2,950.00
3	อ่างล้างมือเครื่องมือนีออนเลส ชนิด 3 อ่าง ขนาด 75x230x85 ซม.	1.00	ชุด	9,000.00	9,000.00	-	-	9,000.00
4	อ่างล้างมือเซรามิก ชนิดแขวนผนังพร้อมอุปกรณ์ (ก๊อกน้ำชนิดก้านปิด)	1.00	ชุด	850.00	850.00	200.00	200.00	1,050.00
	รวม				13,600.00		2,700.00	16,300.00
	รวม 2)							150,814.28
3	เปลี่ยนหลังคา รพ.สต.ตำบลบ้านแหลมครก							
3.1	งานหลังคา							
1	งานรื้อกระเบื้องลอนคู่ (รื้อกอง)	350.00	ตร.ม.	-	-	15.00	5,250.00	5,250.00
2	แผ่นหลังคา METAL SHEET หนา ๐.๓๕ มม. + ระยะลาดเอียงและซ้อนทับ ๓๐% (ชนิดเคลือบสี)	350.00	ตร.ม.	120.00	42,000.00	70.00	24,500.00	66,500.00
3	ครอบสันหลังคา METAL SHEET หนา ๐.๓๕ มม. (ชนิดเคลือบสี)	20.00	ม.	150.00	3,000.00	45.00	900.00	3,900.00
4	ครอบข้าง METAL SHEET หนา ๐.๓๕ มม.(ชนิดเคลือบสี)	45.00	ม.	125.00	5,625.00	37.50	1,687.50	7,312.50
5	สกรูยึดแผ่นหลังคา	1,200.00	ตัว	2.50	3,000.00	-	-	3,000.00
	รวม				53,625.00		32,337.50	85,962.50
3.2	งานกรุหน้าจั่วกันนก (๒ ด้าน)							
1	เหล็ก กล่อง ขนาด ๑"x๒" หนา ๒.๐ มม.	28.00	ท่อน	194.00	5,432.00	-	-	5,432.00
2	ระแนงไม้เทียมลบบเหลี่ยม ขนาด ๓"ยาว ๓ ม.	46.00	แผ่น	45.00	2,070.00	14.00	644.00	2,714.00
3	สีกันสนิม	4.20	ตร.ม.	58.00	243.60	35.00	147.00	390.60
4	สีน้ำอะคริลิกกึ่งเงา(ทาระแนง)	25.00	ตร.ม.	35.00	875.00	34.00	850.00	1,725.00
5	ค่าแรงเชื่อมประกอบโครงเหล็ก	34.00	ตร.ม.	-	-	250.00	8,500.00	8,500.00
	รวม				8,620.60		10,141.00	18,761.60

(ลงชื่อ).....กรรมการ
 (นายศุภศักดิ์ ตุงคะมณี)

(ลงชื่อ).....ประธานกรรมการ
 (นายพงษ์ศักดิ์ ใจกล้า)

(ลงชื่อ).....กรรมการ
 (นางสาวพิชญา จันทาทาร)

รายการปริมาณงานและราคา

ชื่อโครงการ จ้างเหมาปรับปรุง/ซ่อมแซม อาคารสำนักงานโรงพยาบาลส่งเสริมสุขภาพตำบลบ้านแหลมครก จำนวน 4 รายการ
 สถานที่ก่อสร้าง โรงพยาบาลส่งเสริมสุขภาพตำบลบ้านแหลมครก ตำบลนครป่าหมาก อำเภอบางกระพุ่ม จังหวัดพิษณุโลก
 คำนวณราคากลางเมื่อวันที่ 25 มิถุนายน พ.ศ. 2563

ลำดับที่	รายการ	จำนวน	หน่วย	ค่าวัสดุ		ค่าแรงงาน		รวมค่าวัสดุ และ ค่าแรงงาน
				ราคาต่อหน่วย	จำนวนเงิน	ราคาต่อหน่วย	จำนวนเงิน	
3.3	งานต่อเติมหลังคาด้านหน้าอาคาร							
1	เหล็ก ก ล่อง ขนาด ๔"x๔" หนา ๒.๐ มม.	1.00	ท่อน	950.00	950.00	-	-	950.00
2	เหล็กซี ขนาด ๑๐๐x๕๐x๒๐x๒.๓ มม.	6.00	ท่อน	530.00	3,180.00	-	-	3,180.00
3	เหล็กซี ขนาด ๗๕x๔๕x๑๕x๒.๓ มม.	3.00	ท่อน	420.00	1,260.00	-	-	1,260.00
4	สีกันสนิม	2.80	ตร.ม.	58.00	162.40	35.00	98.00	260.40
5	ผ้าเพดานสำหรับบอร์ดโครงเคร่า C-LINE	25.44	ตร.ม.	350.00	8,904.00	-	-	8,904.00
6	สีทาผ้าเพดาน	25.44	ตร.ม.	35.00	890.40	34.00	864.96	1,755.36
7	เชิงชายไม้เนื้อแข็ง ขนาด 1"x8"	10.00	ม.	110.00	1,100.00	94.00	940.00	2,040.00
8	สีน้ำมัน	2.40	ตร.ม.	58.00	139.20	35.00	84.00	223.20
9	ค่าแรงเชื่อมประกอบโครงหลังคา	25.44	ตร.ม.	-	-	250.00	6,360.00	6,360.00
	รวม				16,586.00		8,346.96	24,932.96
	รวม 3)							129,657.06
4	ปรับปรุงรั้วคอนกรีตบล็อกด้านหลัง ขนาดความยาว 160 เมตร							
1	งานรื้อรั้วลวดหนามเดิม	1.00	งาน	-	-	16,000.00	16,000.00	16,000.00
2	ดินซุด-ดินเดิม	44.81	ตร.ม.	-	-	99.00	4,436.19	4,436.19
3	คอนกรีตหยาบ 1:3:5	2.15	ตร.ม.	1,635.51	3,516.35	398.00	855.70	4,372.05
4	คอนกรีตโครงสร้าง 1:2:4	14.04	ซุด	1,663.55	23,356.24	306.00	4,296.24	27,652.48
5	ไม้แบบ	137.64	ตร.ม.	280.37	38,590.13	133.00	18,306.12	56,896.25
6	ตะปู	33.73	ตร.ม.	39.26	1,324.24	-	-	1,324.24
7	เหล็ก DB 12 มม.	0.89	ตัน	18,755.72	16,692.59	3,300.00	2,937.00	19,629.59
8	เหล็ก RB 6 มม.	0.31	ตัน	19,568.10	6,085.68	4,100.00	1,275.10	7,360.78
9	ลวดผูกเหล็ก	3.60	กก	32.71	117.76	-	-	117.76
10	ก่อสร้างอิฐบล็อก หนา 0.07 ม. โข่วแนว	203.47	ตร.ม.	122.00	24,823.34	89.00	18,108.83	42,932.17
11	งานฉาบ, คาน, เสา, ทับหลัง	149.38	ตร.ม.	33.47	4,999.75	82.00	12,249.16	17,248.91
12	งานเอ็นทับหลัง	121.11	ตร.ม.	143.93	17,431.36	82.00	9,931.02	27,362.38
13	งานสีน้ำพลาสติกทาเฉพาะด้านใน รพ.สต.	242.23	ตร.ม.	35.00	8,478.05	34.00	8,235.82	16,713.87
	รวม				145,415.48		96,631.18	242,046.66
	รวม 4)							242,046.66
	รวม 1)+2)+3)+4)							568,985.34

(ลงชื่อ).....กรรมการ
 (นายศุภศักดิ์ ตุงคะมณี)

(ลงชื่อ).....ประธานกรรมการ
 (นายพงษ์ศักดิ์ ใจกล้า)

(ลงชื่อ).....กรรมการ
 (นางสาวพิชญา จันทาทหาร)

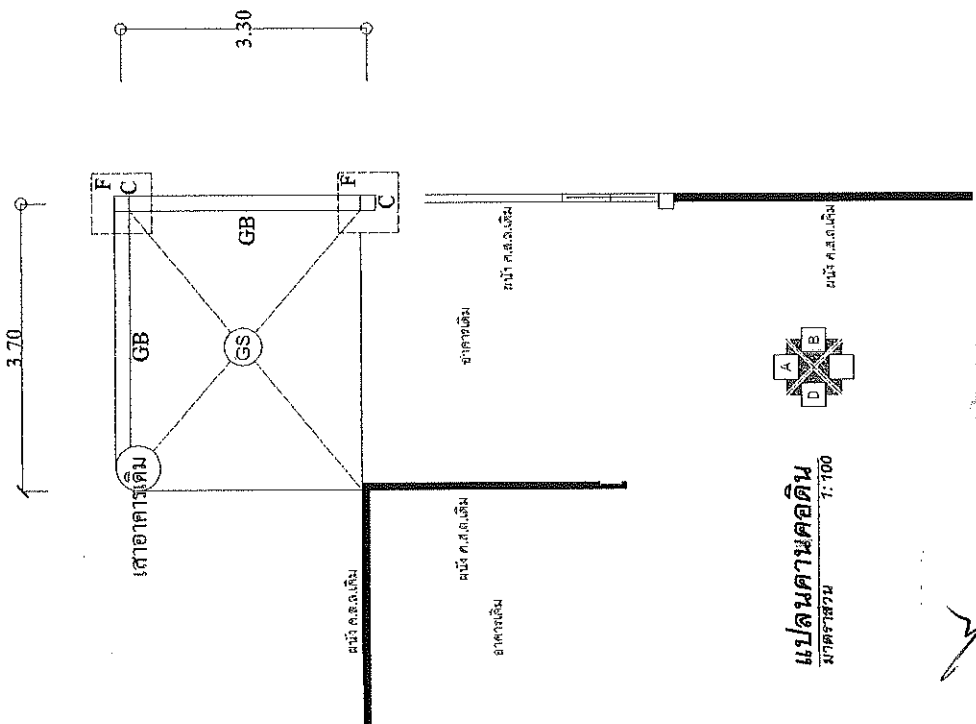
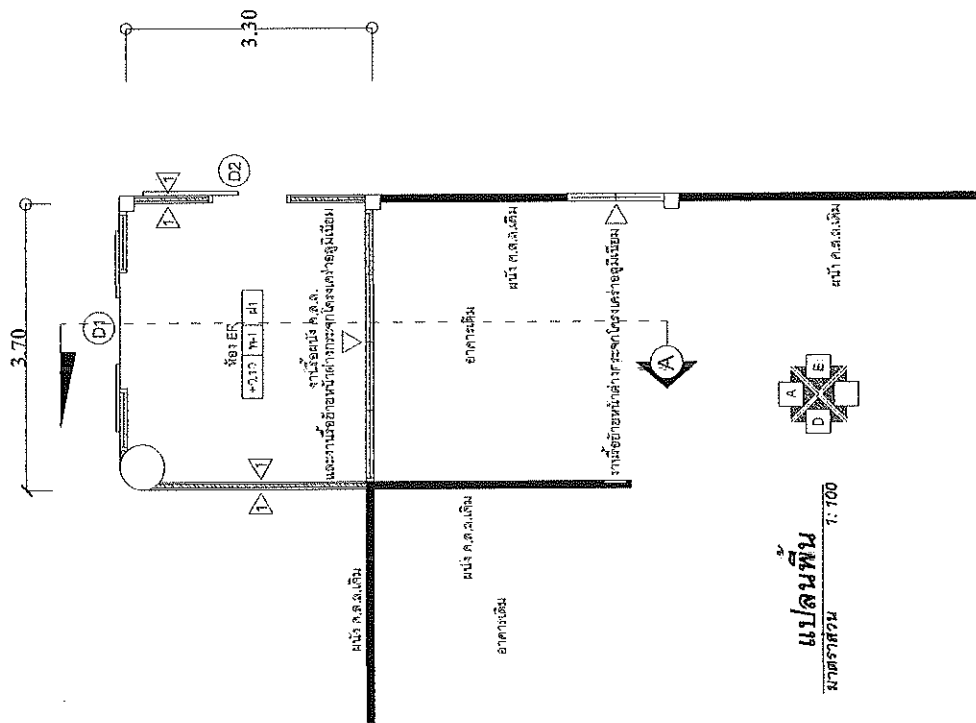
โครงการ ปรับปรุงซ่อมแซม ห้องบริการผู้ป่วยฉุกเฉิน

ณ. โรงพยาบาลส่งเสริมสุขภาพตำบลบ้านแหลมครก

ตำบลนครป่าหมาก

อำเภอบางกระท่อม จังหวัดพิษณุโลก

(ลงชื่อ)..... ประธานกรรมการ
Y
(ลงชื่อ)..... กรรมการ
D
(ลงชื่อ)..... ที่ปรึกษา



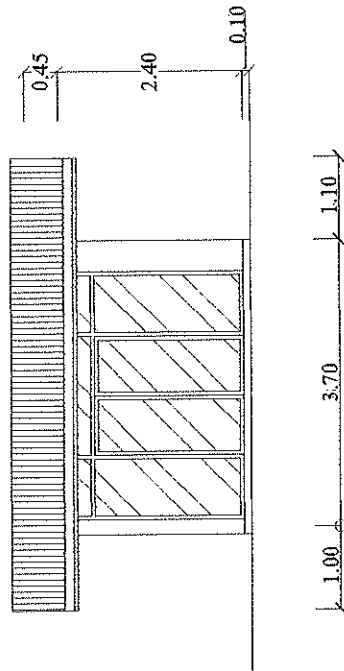
(ลงชื่อ) วิชาช่างกรรมกร
(ลงชื่อ) ธรรมภาณ
() ธีระนภกร

ตะแกรงเหล็ก 100x50x15x2.3 มม.

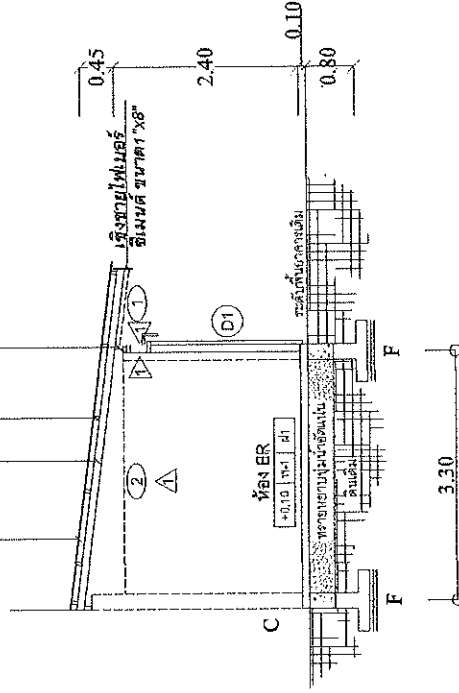
แป้นเหล็ก 75x45x15x2.3 มม. @ 1.00 ม.

ฉนวนเหล็ก 100x50x15x2.3 มม. @ 1.00 ม.

เหล็ก METAL SHEET สังกะสีหนา 0.35 มม.

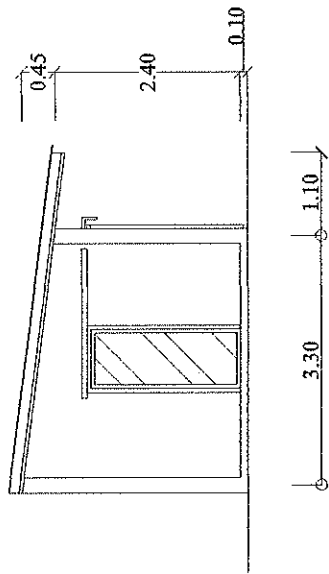


รูปด้าน - A
มาตราส่วน 1:100

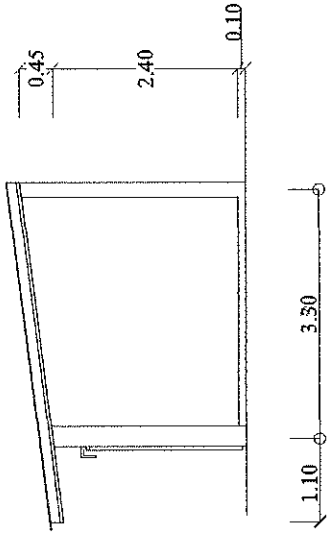


รูปตัด - 1
มาตราส่วน 1:75

Handwritten signatures and stamps. One signature is clearly visible, along with some illegible text and a stamp.

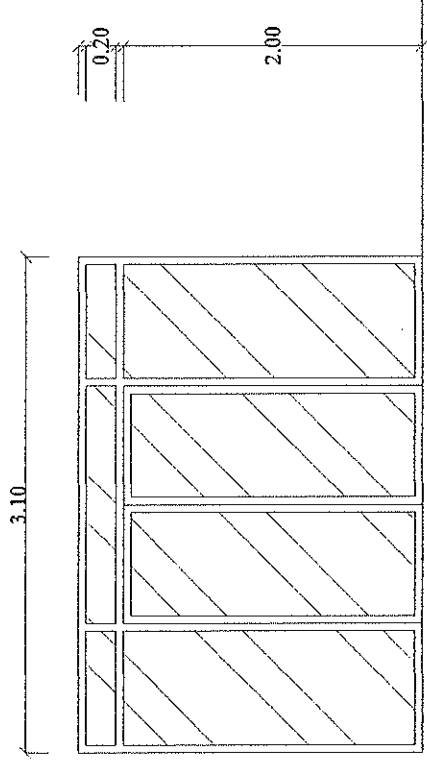


รูปด้าน - D
ขนาดจริง 1:100

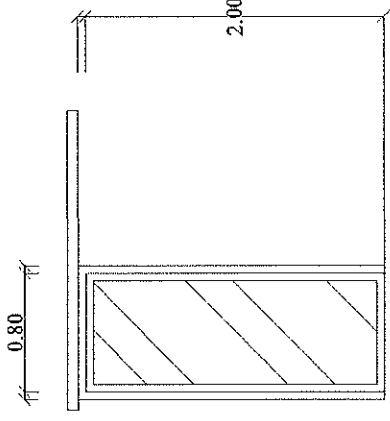


รูปด้าน - B
ขนาดจริง 1:100

(ชื่อ)..... ประธานกรรมการ
 (ชื่อ)..... กรรมการ
 WCA..... กรรมการ



แบบขยายประตู D1

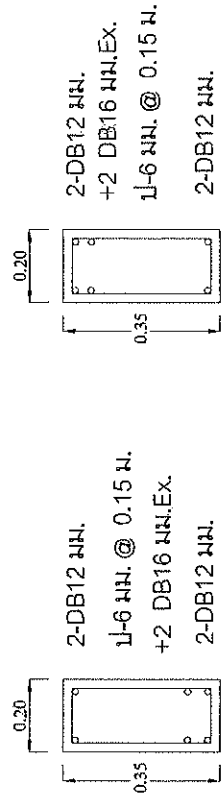
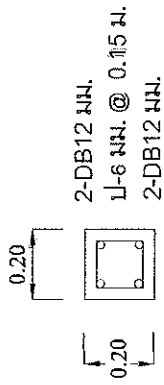
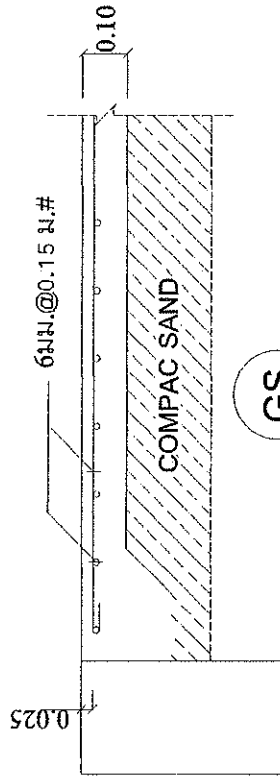
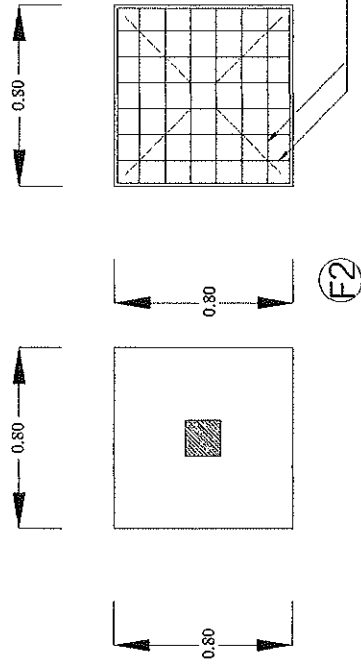
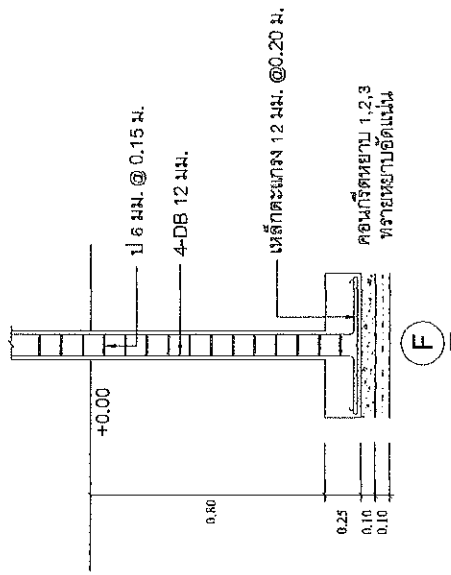


แบบขยายประตู D2

รายการประกอบแบบประตูหน้าต่าง

สัญลักษณ์	ลักษณะบาน	วงกบ		ลูกพักช่องแสง	บานกรอบบาน			อุปกรณ์			
		วัสดุ	ผิวสำเร็จ		วัสดุ	หน้าบาน	ล่าง	กลาง	ผิวสำเร็จ	ขอสัมปทอจับชุดเลื่อน	กลอน
D1	ประตูบานเลื่อนคู่	อลูมิเนียม	สีขาว	กระจกใสหรือสีชา 6 มม.	อลูมิเนียม 1 มม.				●	●	●
D2	ประตูบานเลื่อนเดี่ยว	อลูมิเนียม	สีขาว	กระจกใสหรือสีชา 6 มม.	อลูมิเนียม 1 มม.				●	●	●

(ชื่อ) ประธานกรรมการ
 (ชื่อ) กรรมการ
 (ชื่อ) กรรมการ



(GB)

(GB)

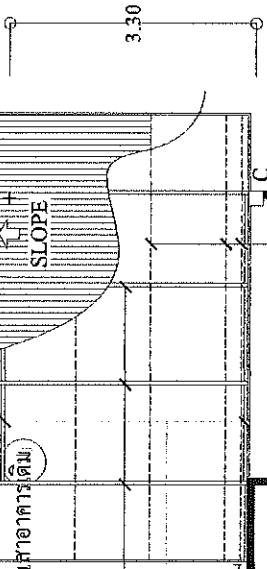
(GB)

ผู้ควบคุมงาน
ผู้ตรวจสอบ
ผู้ร่าง

1.00 3.70 1.10

หน้าคา METAL SHEET สังกะสีหนา 0.35 มม.

เชิงชายไฟเบอร์ซีเมนต์ ขนาด L x B



จันทันเหล็กตี 100x50x15x2.3 มม. @ 1.00 ม.

อะไหล่เหล็กตี 100x50x15x2.3 มม.

แป้นเหล็กตี 75x45x15x2.3 มม. @ 1.00 ม.

ผนัง ค.ส.ล.เดิม

เสาเข็ม

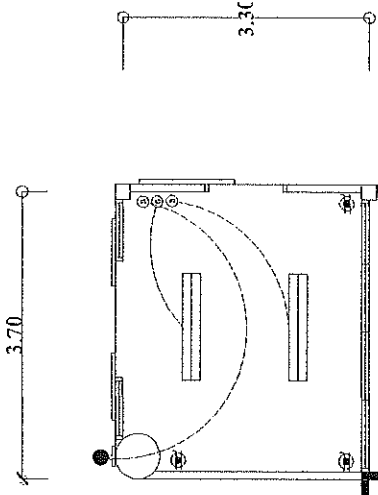
อาคารเดิม

ผนัง ค.ส.ล.เดิม

แปลนคานาโครงหลังคา
มาตราส่วน 1:100



ผนัง ค.ส.ล.เดิม



ผนัง ค.ส.ล.เดิม

อาคารเดิม

ผนัง ค.ส.ล.เดิม

สัญลักษณ์	คำอธิบาย
	หน้าคาแผ่นเหล็กสังกะสีหนา 0.35 มม.
	เชิงชายไฟเบอร์ซีเมนต์ ขนาด L x B
	จันทันเหล็กตี 100x50x15x2.3 มม.
	อะไหล่เหล็กตี 100x50x15x2.3 มม.
	แป้นเหล็กตี 75x45x15x2.3 มม.
	คานา 10x10x10 มม.
	เสาเข็ม 10x10x10 มม.

แปลนไฟฟ้า
มาตราส่วน 1:100



ผนัง ค.ส.ล.เดิม

(ลงชื่อ).....

(ลงชื่อ).....

(ลงชื่อ).....

✓

✗

✗

ประกอบร่างแบบ

การพิมพ์

การบันทึก

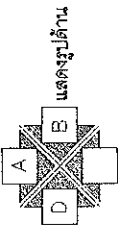
โครงการ ปรับปรุงห้องนั่งเครื่องมือ และทำปราศจากเชื้อ (ห้อง IC)

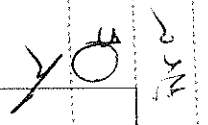
ณ. โรงพยาบาลส่งเสริมสุขภาพตำบลบ้านแหลมตลก

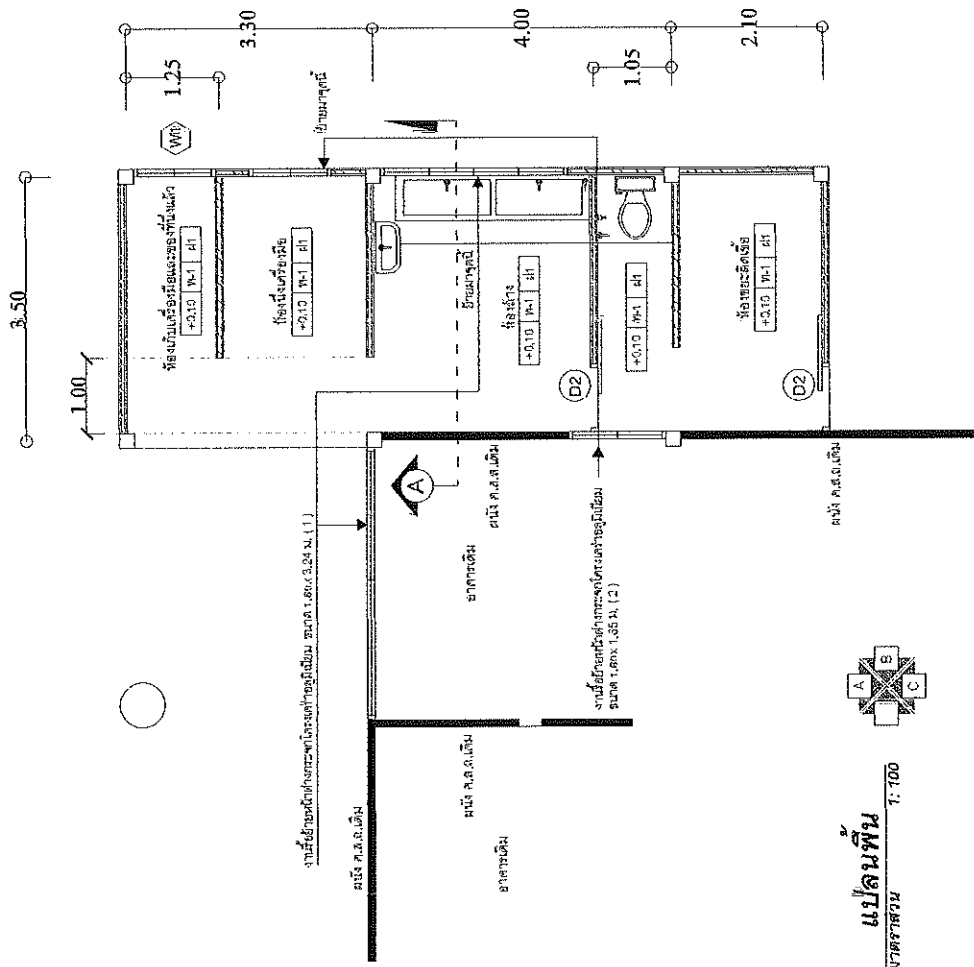
ตำบลนครป่าหมาก

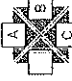
อำเภอบางกระท่อม จังหวัดพิษณุโลก


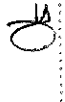
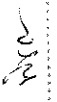
(ลงชื่อ)..... ประธานกรรมการ
/.....
(ลงชื่อ)..... กรรมการ
D.....
(ลงชื่อ)..... กรรมการ
N.C.....

SYMBOLS	DRAWING IDENTIFICATION	DRAWING LIST						
		NO.	DRAWING LIST	NO.	DRAWING LIST			
<p>เส้นแสดงระดับ</p> <p>▽ + 0.00 แสดงค่าระดับ</p> <p>⊕ แสดงแนวอ้างอิง</p> <p>↔ 1.00 แสดงระยะจากริมนอกถึงริมนอก</p> <p>↔ 1.00 แสดงระยะจากกึ่งกลางถึงริมนอก</p> <p>↔ 1.00 แสดงระยะจากกึ่งกลางถึงกึ่งกลาง</p> <p>↔ 1.00 แสดงระยะจากริมในถึงริมใน</p> <p>↔ 1.00 แสดงระยะจากกึ่งกลางถึงริมใน</p> <p>↔ 1.00 แสดงระยะจากริมนอกถึงริมใน</p> <p>△ แสดงชนิดวัสดุผนัง</p> <table border="1"> <tr> <td>ผนัง</td> <td>ผนัง</td> </tr> <tr> <td>ระดับ</td> <td>ผนัง</td> </tr> </table> <p>แสดงห้อง, ระดับ, วัสดุพื้น</p> <p>แสดงชนิดฝ้า</p> <p>แสดงชนิดประตู</p> <p>แสดงชนิดหน้าต่าง</p> <p>เหนือ</p> <p>ออก</p> <p>ใต้</p>	ผนัง	ผนัง	ระดับ	ผนัง	 <p>แสดงรูปด้าน</p>	<p>รายการประกอบแบบ</p> <p>แปลนพื้น</p> <p>รูปด้าน - A,B,D</p> <p>ขยายประตูหน้าต่าง</p> <p>ผังฐานเสา, ผังคานาคอนกรีต,</p> <p>ขยายเสา คาน ฐานราก</p> <p>แปลนโครงสร้างคาน</p> <p>แปลนระบบไฟฟ้า</p> <p>แปลนสุขาภิบาล</p> <p>ตารางสุขภัณฑ์</p>		
ผนัง	ผนัง							
ระดับ	ผนัง							
		FINISHING SCHEDULE						
		<p style="text-align: center;">รายละเอียดวัสดุพื้น</p> <p>พ.1 พื้น ค.ส.ล. ปูกระเบื้องแกรนิตโต้ ขนาด 0.60 x 0.60 ม.</p> <p style="text-align: center;">รายละเอียดฝ้าเพดาน</p> <p>① ฝ้าลมาร์ทบอร์ด โครงค้ำ C-LINE</p> <p>② ฝ้ายิปซัมบอร์ด โครงค้ำ C-LINE</p>						
		<p style="text-align: center;">รายละเอียดวัสดุผนัง</p> <p>△ ผนังก่ออิฐบล็อก ฉาบปูนเรียบ ทาสีน้ำพลาสติก</p>						
		<p style="text-align: center;">PARTITION INDICATORS</p> <p>ดิน</p> <p>คอนกรีต</p> <p>ทรายหยาบ</p> <p>ผนังก่ออิฐบล็อก</p> <p>ผนังฉาบปูนเรียบ</p>						

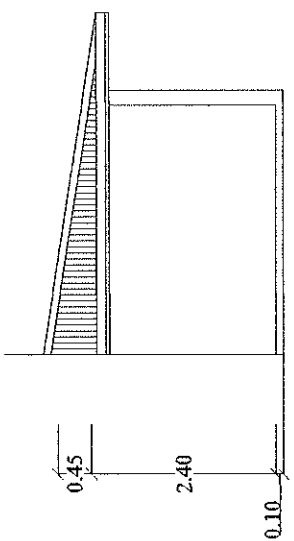

 ประธานกรรมการ
 กรรมการ
 กรรมการ



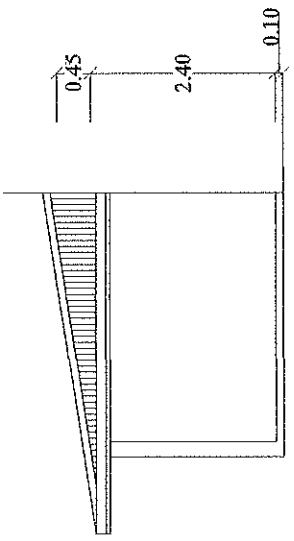

แปลนพื้น
 1:100

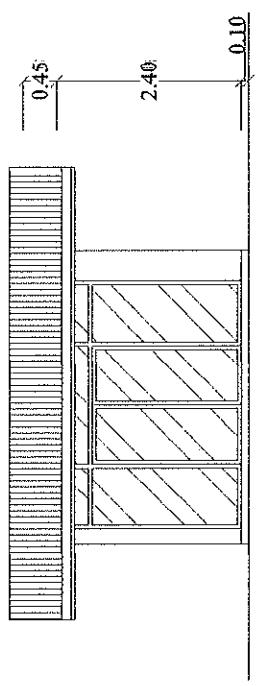
(ชื่อ) นายสมชาย ใจดี
 (ตำแหน่ง) วิศวกร
 (บริษัท) บริษัท ABC



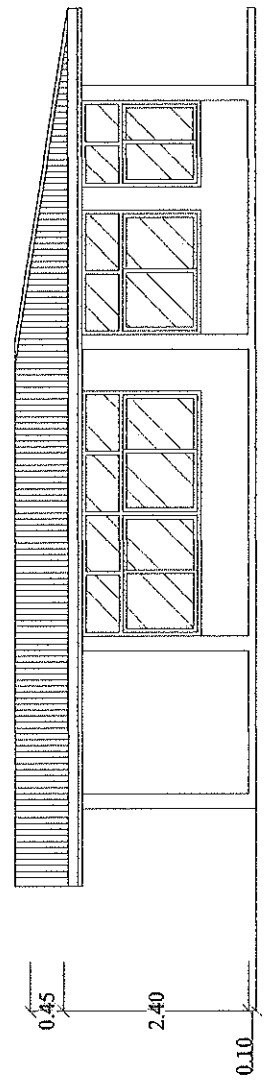
รูปด้าน - C
มาตราส่วน 1:100



รูปด้าน - A
มาตราส่วน 1:100

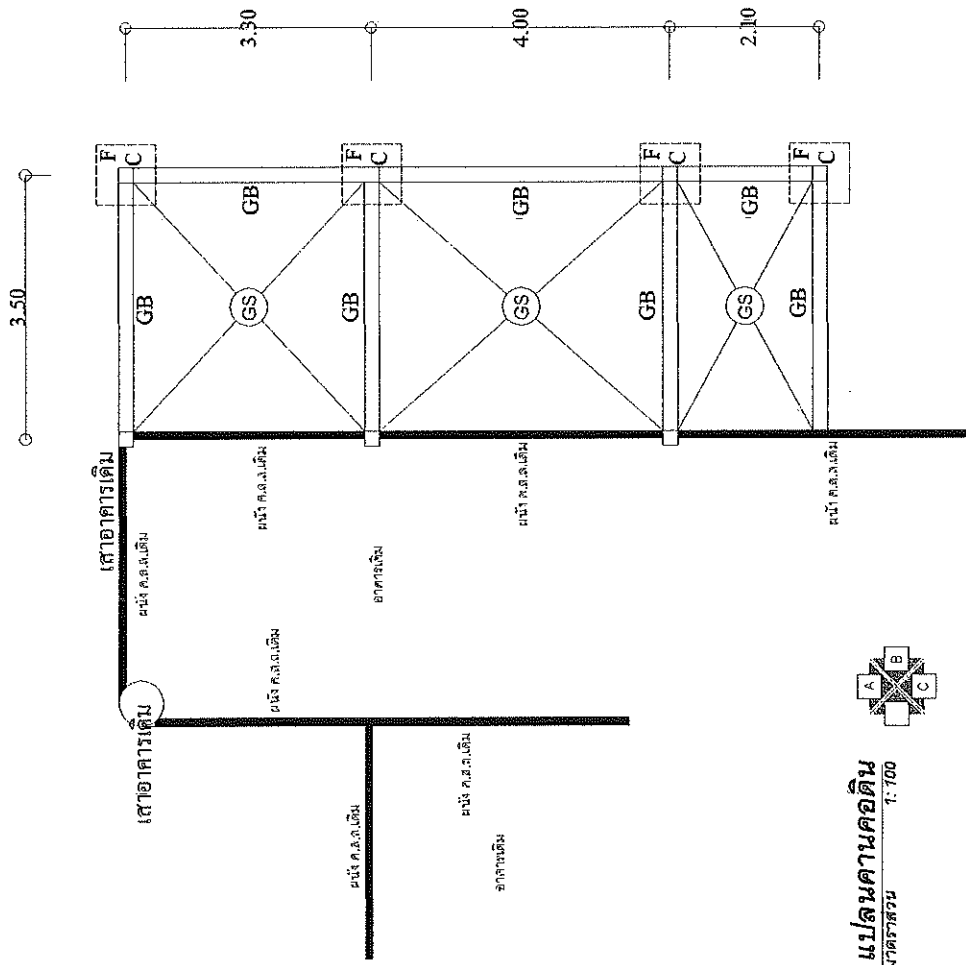


รูปด้าน - A
มาตราส่วน 1:100



รูปด้าน - B
มาตราส่วน 1:100

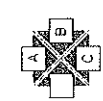
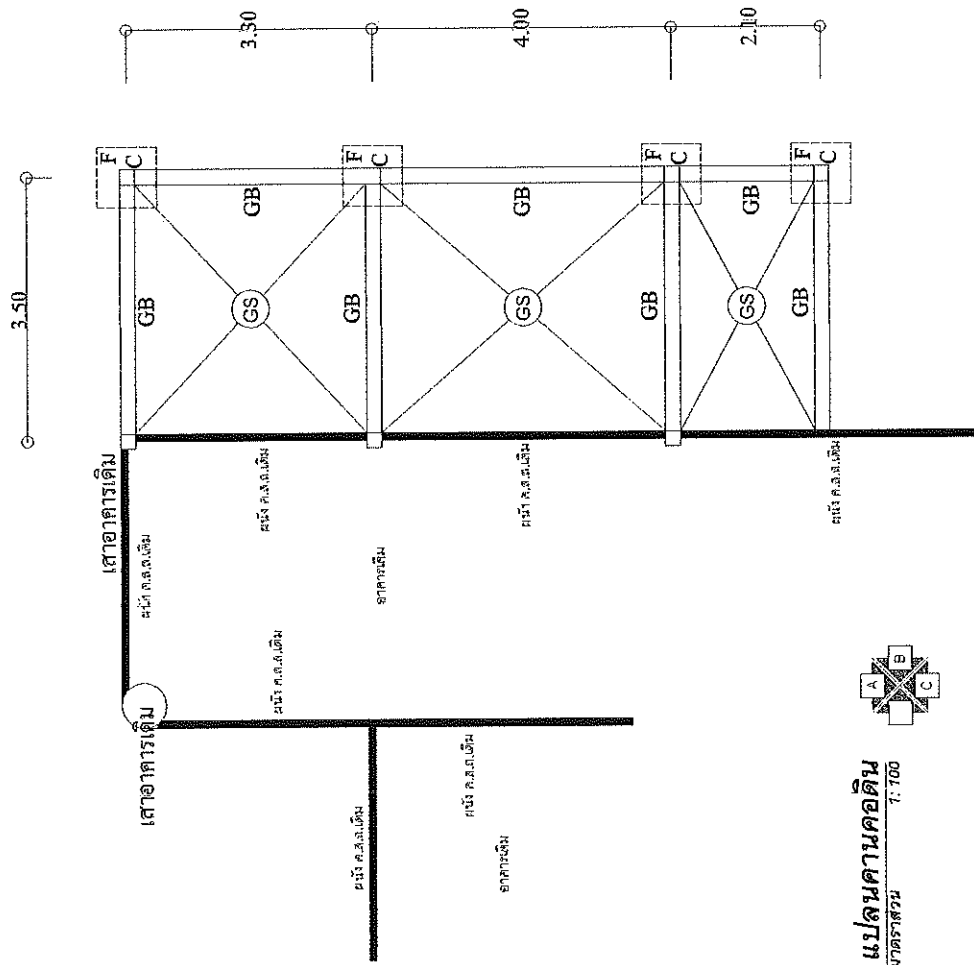
(ลงชื่อ)..... ประธานกรรมการ
 (ลงชื่อ)..... กรรมการ
 (ลงชื่อ)..... กรรมการ



แปลนคานาคอนกรีต
มาตราส่วน 1:700



(ลงชื่อ)..... ประธานกรรมการ
 (ลงชื่อ)..... กรรมการ
 (ลงชื่อ)..... กรรมการ



แปลนคานาคอนกรีต
มาตราส่วน 1:100

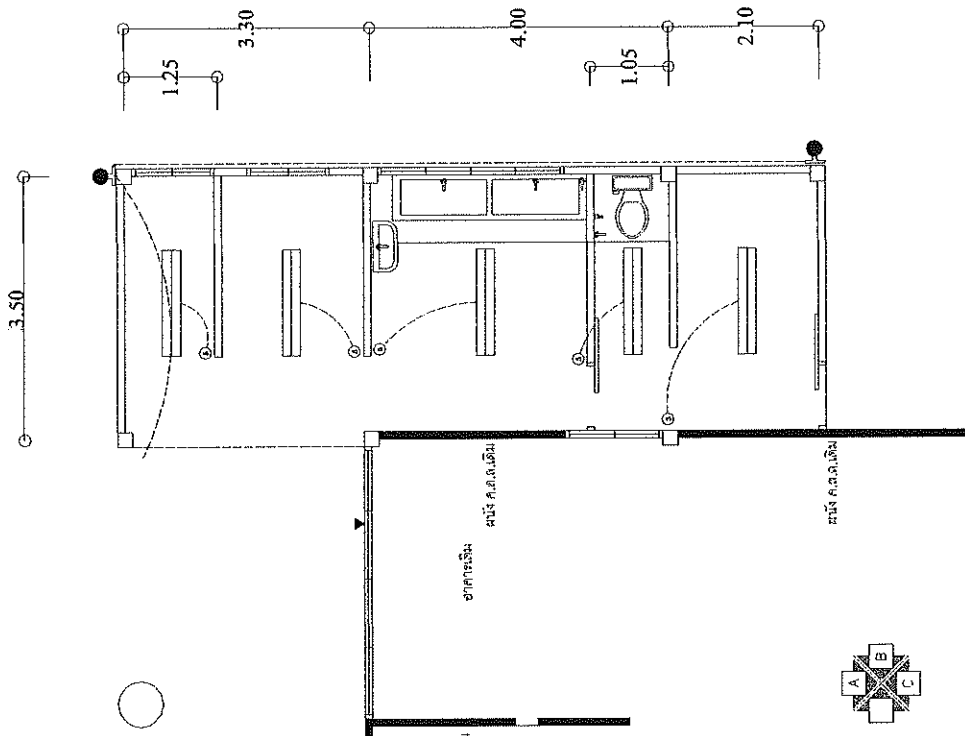
(ลงชื่อ)..... ประธานกรรมการ

(ลงชื่อ)..... กรรมการ

(ลงชื่อ)..... กรรมการ

[Handwritten signature]

[Handwritten initials]

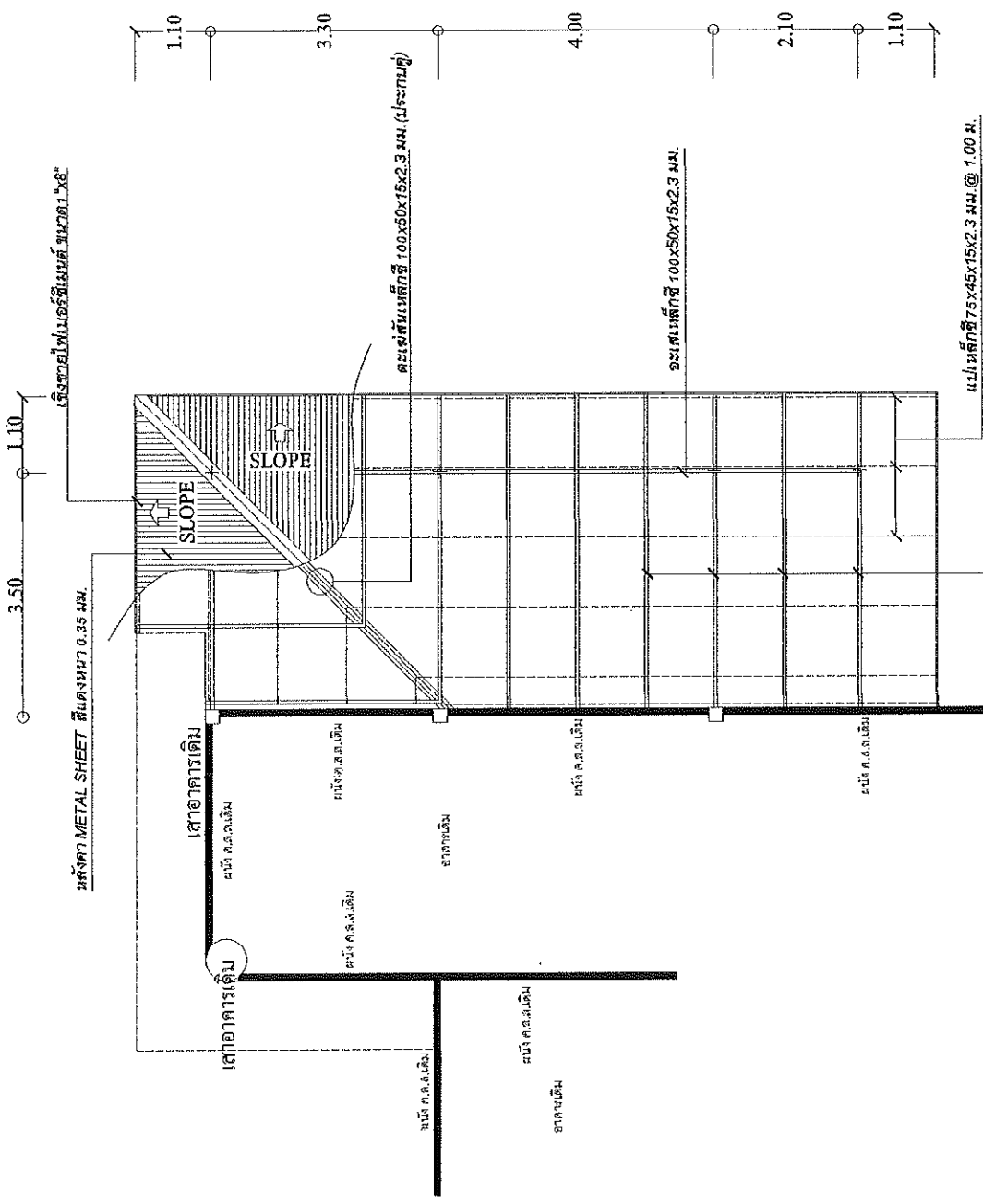


สัญลักษณ์	<ul style="list-style-type: none"> ☐ ประตู ☪ หน้าต่าง Ⓢ ประตูค.ส.ส.เดิน Ⓣ ประตูค.ส.ส.เดิน Ⓟ ประตูค.ส.ส.เดิน
คำอธิบาย	<ul style="list-style-type: none"> ประตูบานพับ หน้าต่างบานเลื่อน ประตูค.ส.ส.เดิน ประตูค.ส.ส.เดิน ประตูค.ส.ส.เดิน



แปลนไฟฟ้า
มาตราส่วน 1:100

..... (ชื่อ)..... บริษัท.....
 (ลงชื่อ).....
 (ชื่อ).....

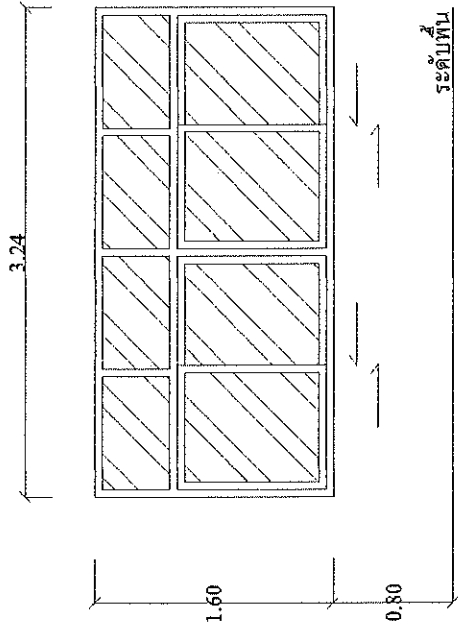


(ลงชื่อ) ประธานกรรมการ
(ลงชื่อ) กรรมการ
(ลงชื่อ) กรรมการ

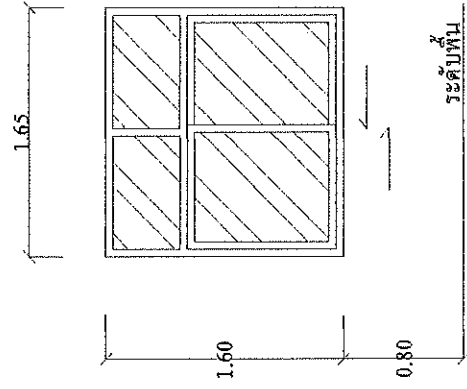


แปลนคาน้ำงโครงสร้าง
ขนาดจากรวม 1:100

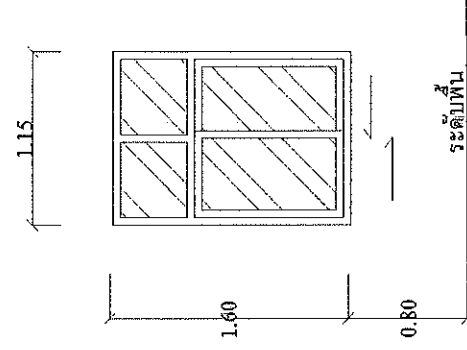
เหล็กคาน้ำง 100x50x15x2.3 มม. @ 1.00 ม.
คาน้ำงค.ส.ค.เด็ม 100x50x15x2.3 มม. (ปรแกรม)
คาน้ำงค.ส.ค.เด็ม 100x50x15x2.3 มม.
แป้นเหล็ก 75x45x15x2.3 มม. @ 1.00 ม.
คาน้ำงค.ส.ค.เด็ม 100x50x15x2.3 มม. @ 1.00 ม.



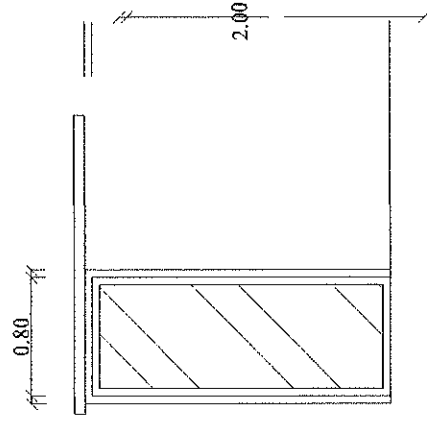
แบบขยายหน้าต่างด้านหน้าที่ทำการย้าย 1



แบบขยายหน้าต่างด้านข้างที่ทำการย้าย 2



แบบขยายหน้าต่าง W1



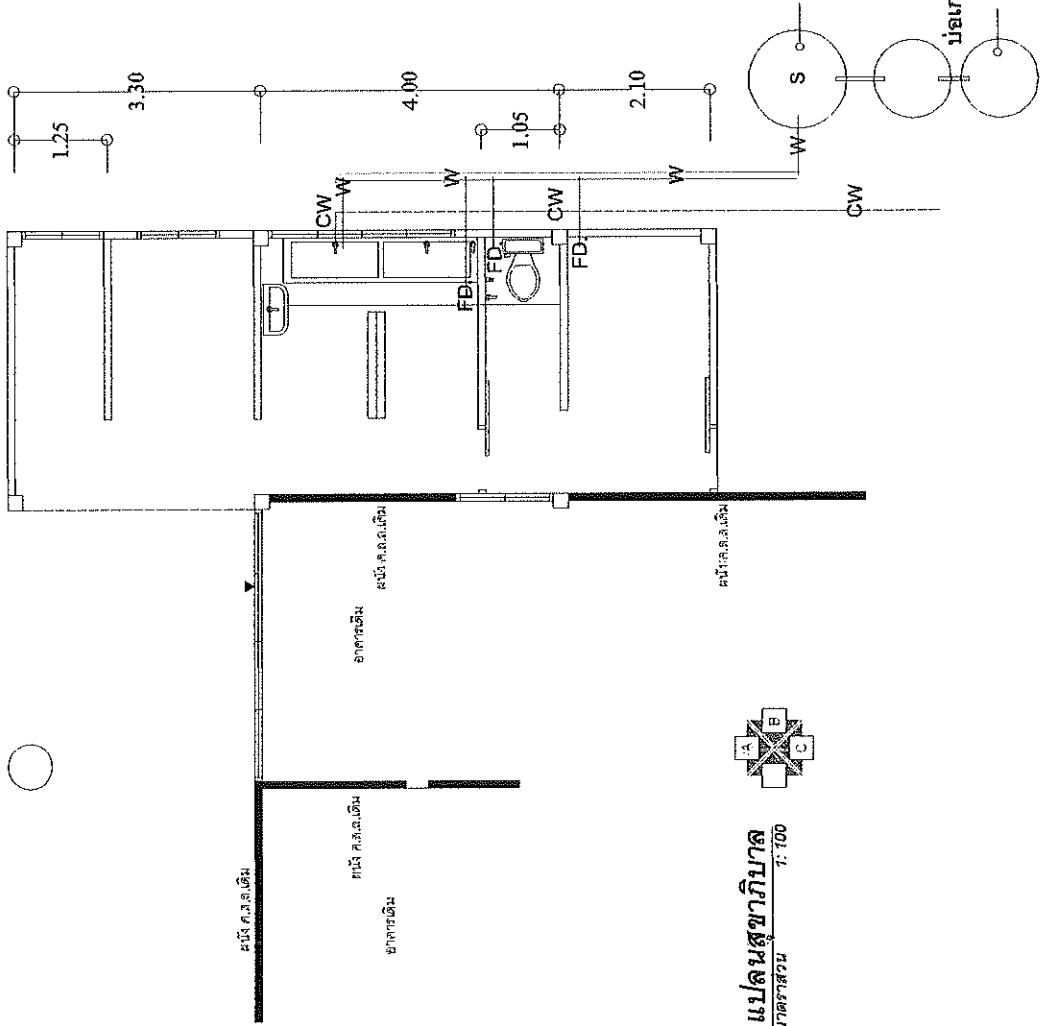
แบบขยายประตู D1

รายการประกอบแบบประตู-หน้าต่าง

สัญลักษณ์	ลักษณะบาน	วงกบ		ลูกพัก/ช่องแสง	บาน/กรอบบาน				อุปกรณ์				
		วัสดุ	ผิวสำเร็จ		วัสดุ	หนา	บาน	ล่าง	กลาง	ผิวสำเร็จ	ข้อสับ	มีข้อจับชุดเลื่อน	กลอน
1	หน้าต่างบานเลื่อน	อลูมิเนียม	สีขาว	กระจกสีชา 6 มม.	อลูมิเนียม 1 มม.					●	●	●	●
2	หน้าต่างบานเลื่อน	อลูมิเนียม	สีขาว	กระจกสีชา 6 มม.	อลูมิเนียม 1 มม.					●	●	●	●
D1	ประตูบานเลื่อนเดี่ยว	อลูมิเนียม	สีขาว	กระจกใสหรือสีชา 6 มม.	อลูมิเนียม 1 มม.					●	●	●	●
W1	หน้าต่างบานเลื่อน	อลูมิเนียม	สีขาว	กระจกใสหรือสีชา 6 มม.	อลูมิเนียม 1 มม.					●	●	●	●

ประธานกรรมการ
กรรมการ
กรรมการ

3.50



สัญลักษณ์	ความหมาย
CW	ท่อน้ำประปา PVC Ø 0.5"
W	ท่อน้ำทิ้ง PVC Ø 1.5-2"
FD	ท่อไฮดรอก PVC Ø 4"
FD	รูระบายน้ำทิ้งที่พื้น Ø 2"
(S)	ถังบำบัดน้ำเสียสำเร็จรูป ขนาด 1,000 ลิตร
○	ท่อระบายอากาศ PVC Ø 1.5"

แปลนสุขาภิบาล
มาตราส่วน 1:100



ใบประกอบ-บ่อซึม

(ลงชื่อ).....

(ลงชื่อ).....

(ชื่อ).....

[Signature]

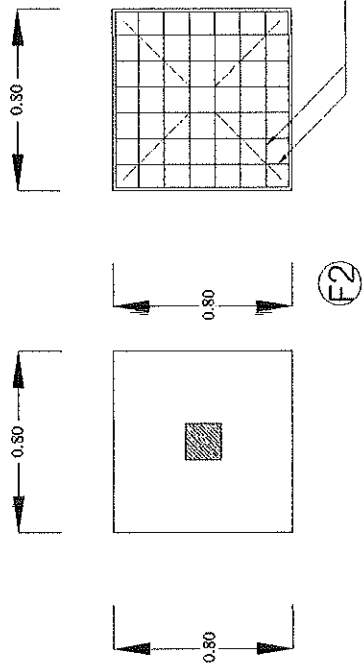
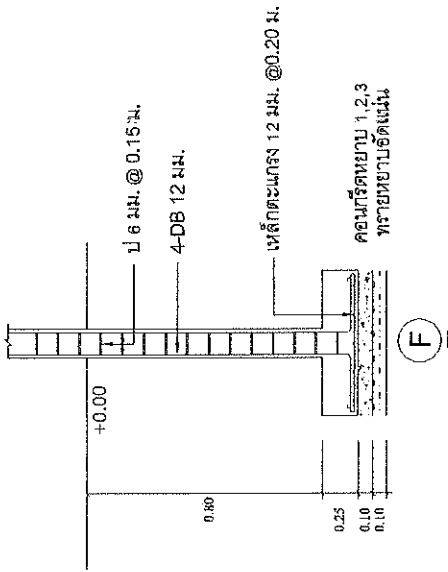
[Signature]

[Signature]

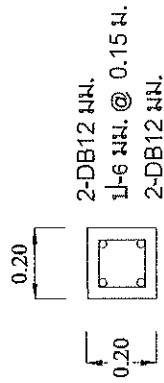
ประธานกรรมการ

กรรมการ

กรรมการ

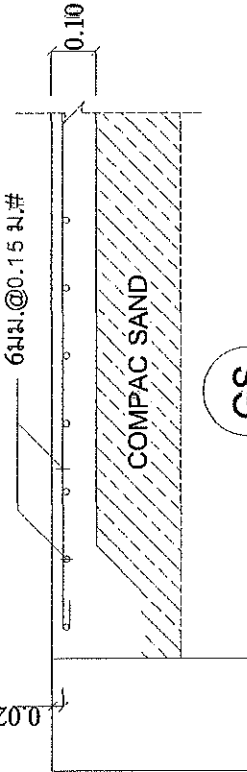


เหล็กตะแกรง DB 12 มม. @ 0.20 ม. #



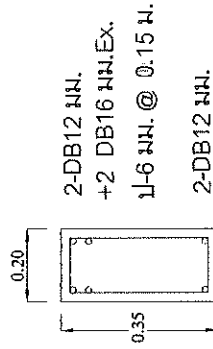
6 มม. @ 0.15 ม. #

0.025



GS

แบบขยายพื้น
มาตราส่วน 1:20



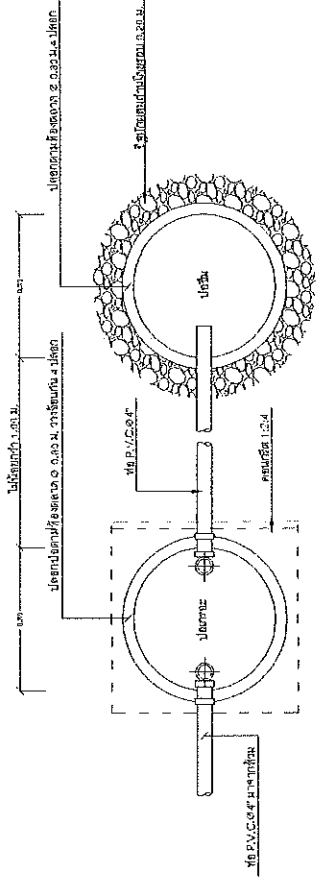
2-DB12 มม.
+2 DB16 มม. Ex.
1-6 มม. @ 0.15 ม.
2-DB12 มม.

2-DB12 มม.
1-6 มม. @ 0.15 ม.
+2 DB16 มม. Ex.
2-DB12 มม.

MIDDLE

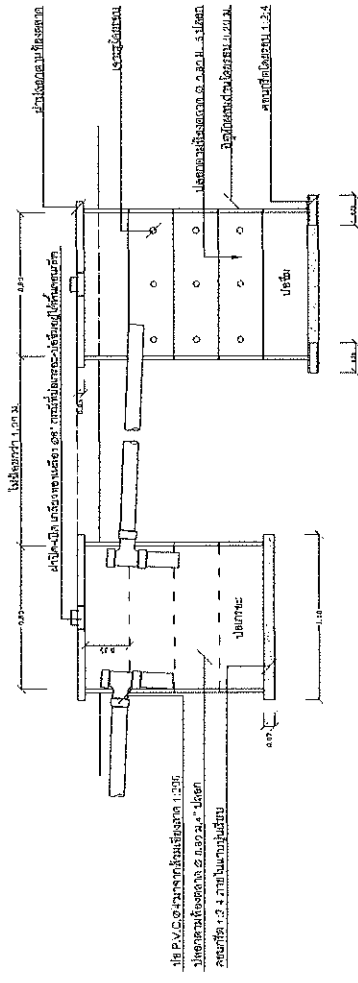
SUPPORT

(ลงชื่อ)..... ประธานกรรมการ
(ลงชื่อ)..... กรรมการ
(ลงชื่อ)..... กรรมการ



แปลน มาตรฐาน 1:100

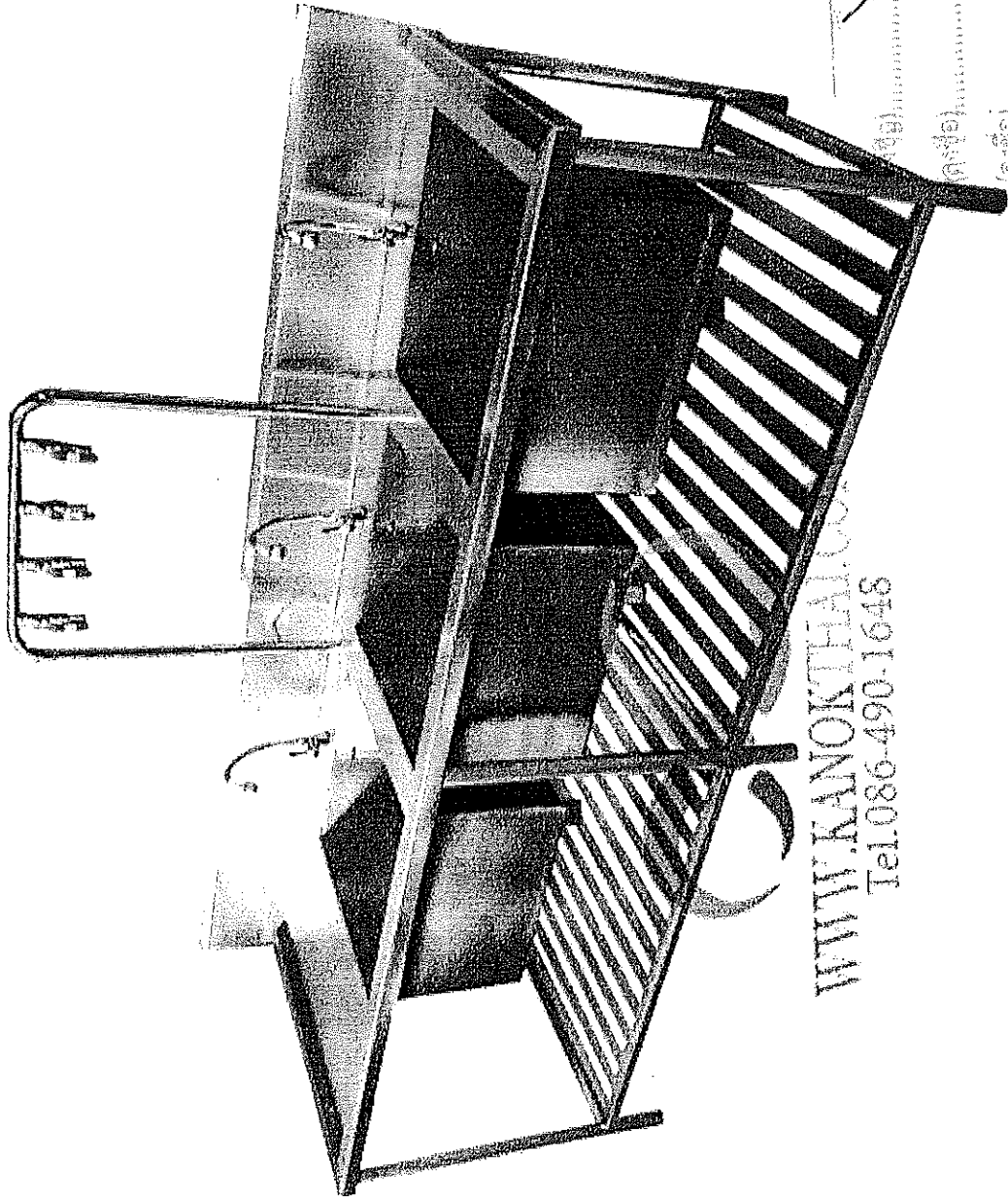
บ่อกรอง-บ่อซึม



รูปตัด มาตรฐาน 1:200

บ่อกรอง-บ่อซึม

(ลงชื่อ)..... ประธานกรรมการ
 (ลงชื่อ)..... กรรมการ
 (ลงชื่อ)..... กรรมการ



WWW.KANOKTHAI.CO
Tel.086-490-1648

TEL 086-490-1648
086
086
www.kanokthai.co

โครงการ เปลี่ยนหลังคาโรงพยาบาลส่งเสริมสุขภาพตำบล

ณ. โรงพยาบาลส่งเสริมสุขภาพตำบลบ้านแหลมทราย

ตำบลนครป่าหมาก

อำเภอบางกระท่อม จังหวัดพิษณุโลก

(ชื่อ)..... ประธานกรรมการ
/..... กรรมการ
(ชื่อ)..... กรรมการ
/..... กรรมการ



บริเวณทำการก่อสร้างปรับปรุงอาคาร

ตาง.รพ.สต.บ้านแหลมทราย

รพ.สต.บ้านแหลมทราย

ไปทุ่งน้อย

วัดแหลมทราย

ไปวัดดงยาง

ไปแหลมพระธาตุ

วัดกรุงศรีเจริญ

ไปบ้านสามเรือน/อบต.นครป่าหมาก

ผังสังเขป

NO

SCALE

(ลงชื่อ)..... ประธานกรรมการ

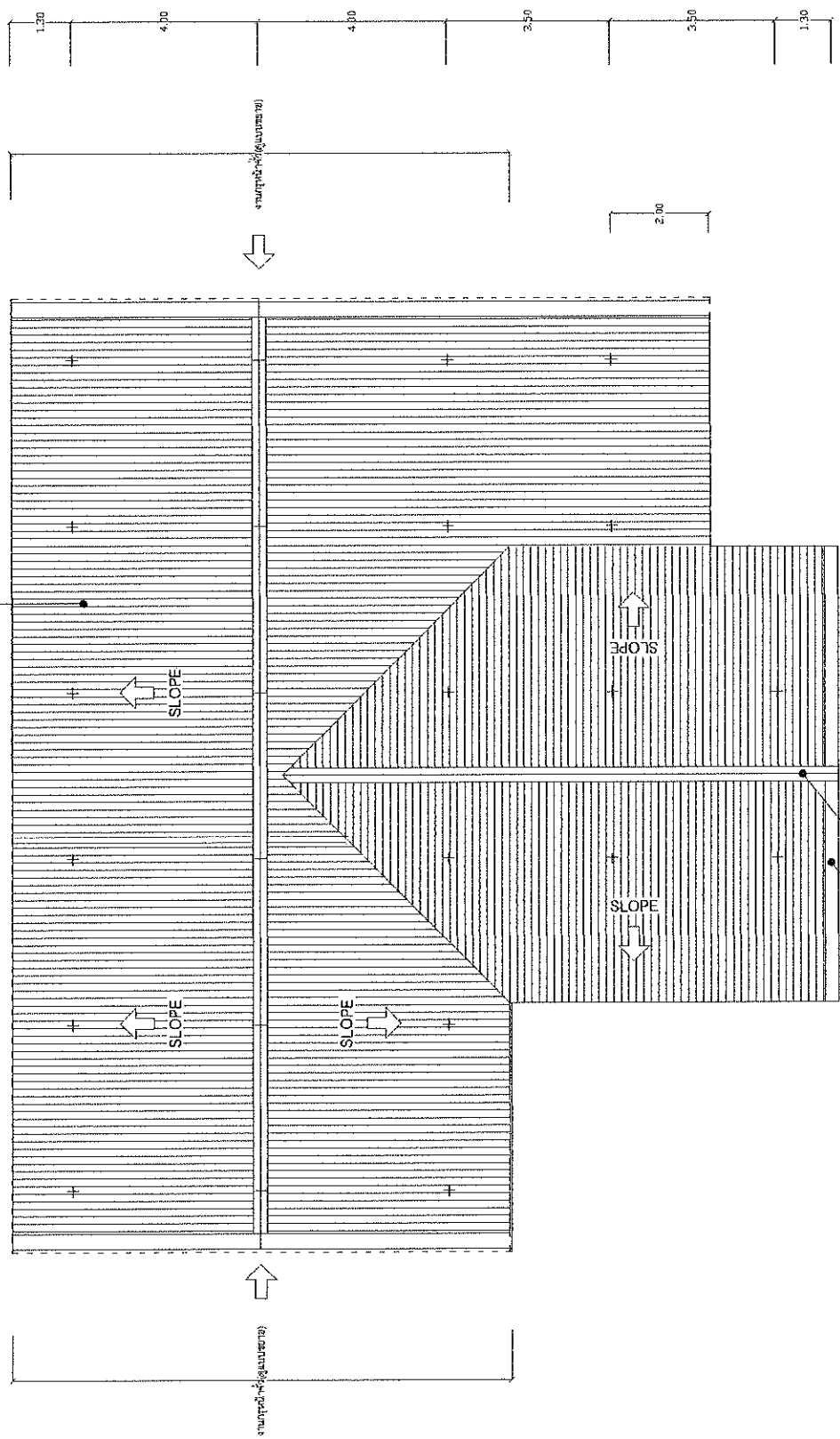
(ลงชื่อ)..... กรรมการ

(ลงชื่อ)..... กรรมการ

Handwritten signatures and initials in blue ink.

17.50
 1.30 3.50 3.50 3.50 3.50 1.30

เหล็ก METAL SHEET หนา 0.35 มม. (เหล็กสีเงินสะท้อนแสง)



งานประปา (ดูแบบสถาปัตย์)

งานประปา (ดูแบบสถาปัตย์)

SLOPE

SLOPE

SLOPE

SLOPE

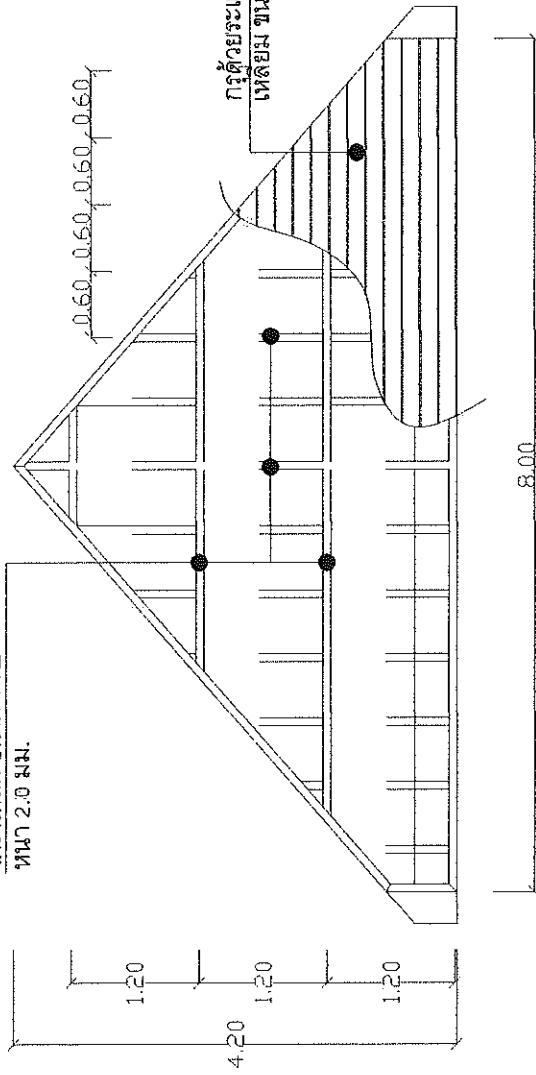
SLOPE

กรอบหน้าต่างและประตูเหล็ก METAL SHEET หนา 0.35 มม. (เหล็กสีเงินสะท้อนแสง)

แปลนหลังคา 1:100
 ขนาดหน้า

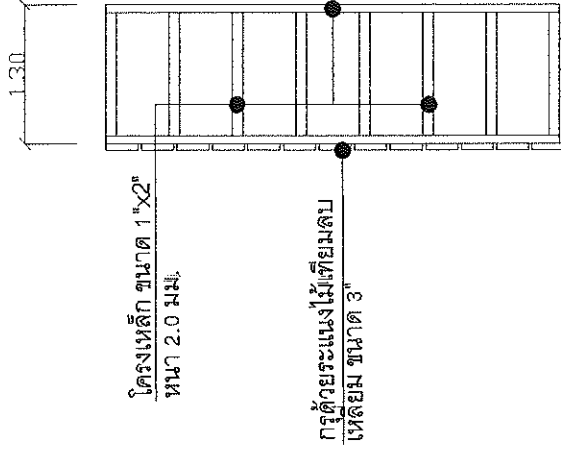
(ผู้จัดทำ) ปรชชานการสมณะ
 (ลงชื่อ) กฤษณกร
 (วันที่) 22/2
 (สถานที่) กรุงเทพมหานคร

โครงเหล็ก ขนาด 1"x2"
หนา 2.0 มม.



گردواره‌های بتی

گردواره بتی 3"
3"



โครงเหล็ก ขนาด 1"x2"
หนา 2.0 มม.

گردواره‌های بتی

گردواره بتی 3"
3"

แบบขยายโครงเหล็กหน้าจั่ว (ด้านหน้า)

มาตราส่วน

1:50

แบบขยายโครงเหล็กหน้าจั่ว (ด้านข้าง)

มาตราส่วน

1:50

(ตัวจริง)

ประธานกรรมการ

(ลงชื่อ)

กรรมการ

(ลงชื่อ)

กรรมการ

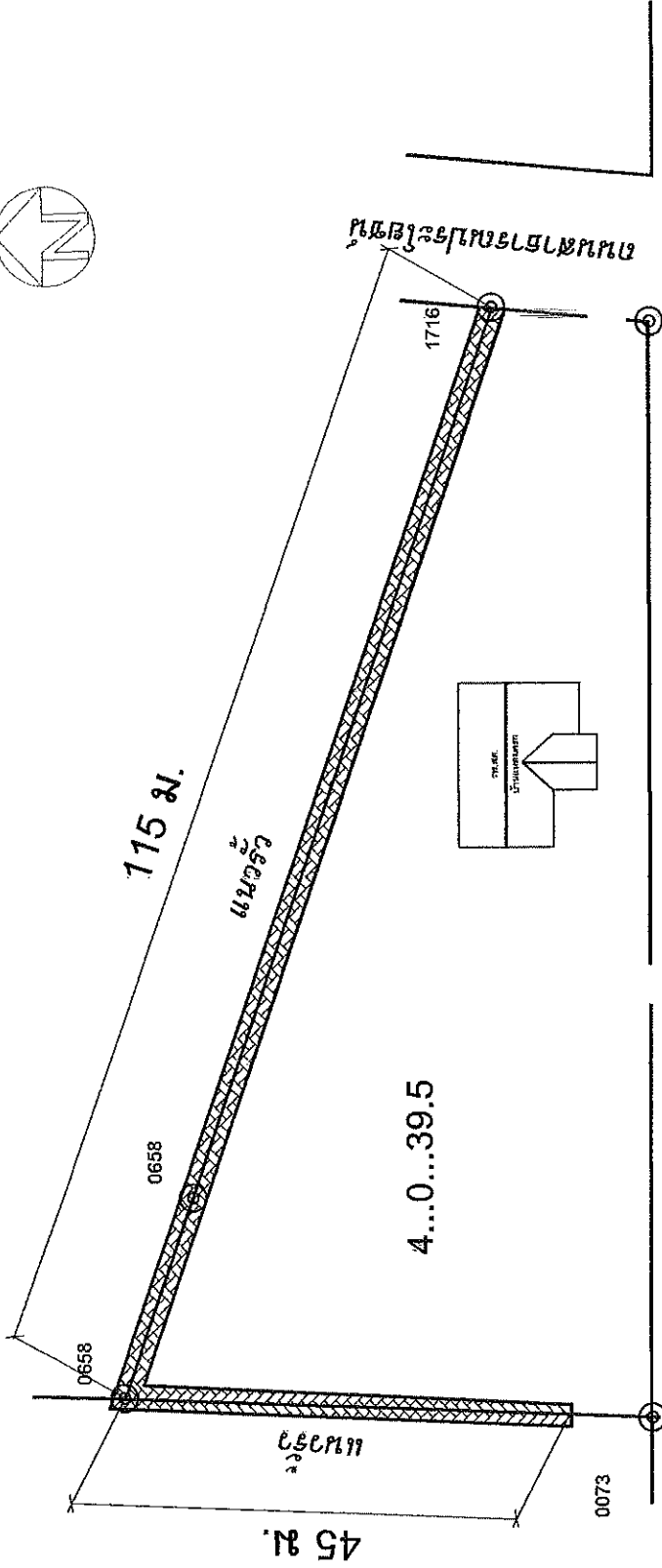
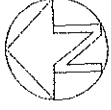
โครงการ ปรับปรุงรั้วคอนกรีตบล็อก ความยาวไม่น้อยกว่า 160 เมตร

ณ. โรงพยาบาลส่งเสริมสุขภาพตำบลบ้านแหลมครก

ตำบลนครป่าหมาก

อำเภอบางกระทุ่ม จังหวัดพิษณุโลก

(ลงชื่อ)..... ประธานกรรมการ
.....
(ลงชื่อ)..... กรรมการ
.....
.....



ถนนสาธารณะประโยชน์

1819

ผังบริเวณ รพ.สต.บ้านแหลมครก อ.บางกระทุ่ม จ.พิษณุโลก

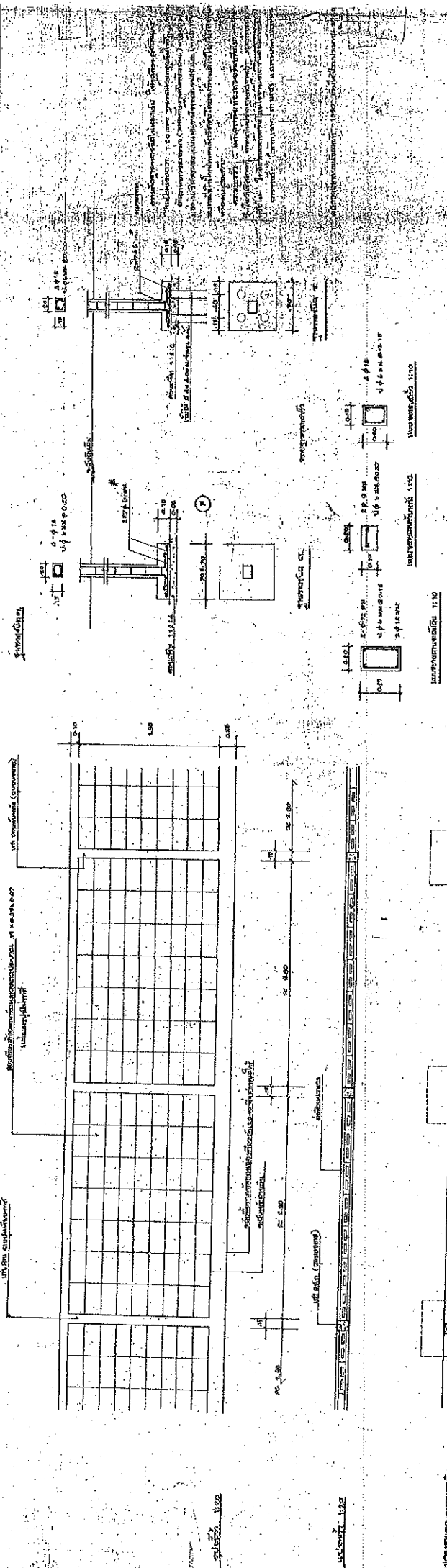
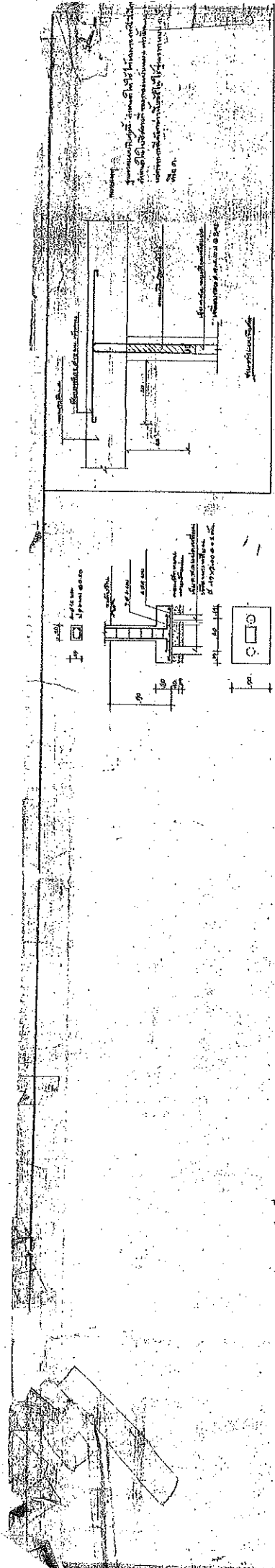
หมายเหตุ..

แนวรั้วที่จะทำการก่อสร้าง ความยาวไม่น้อยกว่า 160 เมตร

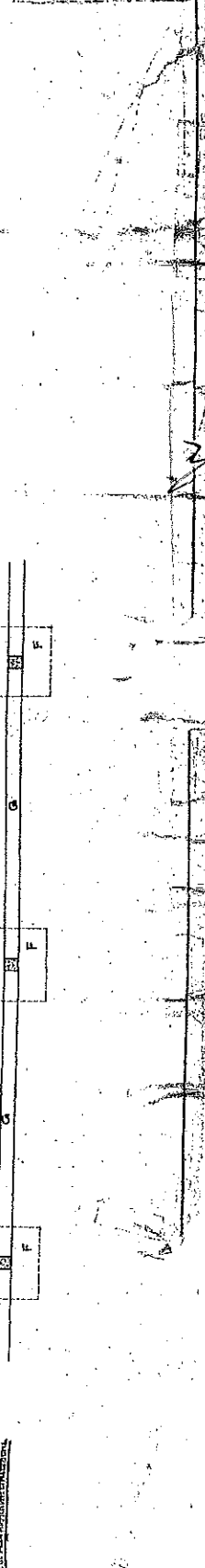
ตามแบบเลขที่ 3882/2526



(ลงชื่อ)..... ประธานกรรมการ
 (ลงชื่อ)..... กรรมการ
 (ลงชื่อ)..... WVN กรรมการ



၂၀၀၈ ခုနှစ်၊ ဇူလိုင်လ ၁၅ ရက်နေ့၊ မြန်မာနိုင်ငံတော် အစိုးရအဖွဲ့ အမိန့်အရ ဝန်ထမ်းအဖြစ် ခန့်အပ်ရန် ဝန်ကြီးရုံးမှ ဝန်ထမ်းအဖြစ် ခန့်အပ်ရန် အမိန့်အရ ဝန်ထမ်းအဖြစ် ခန့်အပ်ရန် ဝန်ကြီးရုံးမှ ဝန်ထမ်းအဖြစ် ခန့်အပ်ရန်	
ဝန်ထမ်းအဖြစ် ခန့်အပ်ရန် ဝန်ထမ်းအဖြစ် ခန့်အပ်ရန် ဝန်ထမ်းအဖြစ် ခန့်အပ်ရန်	၂၀၀၈ ခုနှစ်၊ ဇူလိုင်လ ၁၅ ရက်နေ့၊ မြန်မာနိုင်ငံတော် အစိုးရအဖွဲ့ အမိန့်အရ ဝန်ထမ်းအဖြစ် ခန့်အပ်ရန် ဝန်ကြီးရုံးမှ ဝန်ထမ်းအဖြစ် ခန့်အပ်ရန် အမိန့်အရ ဝန်ထမ်းအဖြစ် ခန့်အပ်ရန် ဝန်ကြီးရုံးမှ ဝန်ထမ်းအဖြစ် ခန့်အပ်ရန်



(၇၅၀) ဝန်ထမ်း
 (၇၅၀) ဝန်ထမ်း
 (၇၅၀) ဝန်ထမ်း